

# PROGNOZA ODDZIAŁYWANIA NA ŚRODOWISKO

Lokalny Program Rewitalizacji Miasta Radzyń  
Podlaski na lata 2009 – 2015



WRZESIEŃ 2009r.

Opracowanie:  
Agencja Wspierania Inicjatyw Lokalnych S.A.  
ul. Polska 14  
60-595 Poznań

## SPIS TREŚCI

<b>I. INFORMACJA O ZAWARTOŚCI, GŁÓWNYCH CELACH PROJEKTOWANEGO DOKUMENTU ORAZ POWIĄZANIA Z INNYMI DOKUMENTAMI</b>	<b>4</b>
1. Podstawy prawne, zakres merytoryczny oraz cel sporządzenia prognozy oddziaływania na środowisko	4
2. Charakterystyka projektowanego dokumentu	6
2.1. Cele projektowanego dokumentu	7
2.2. Obszary wsparcia rewitalizacji	8
2.3. Projekty przewidziane w Lokalnym Programie Rewitalizacji Miasta Radzyń Podlaski	12
2.4. Oczekiwanie wskaźniki osiągnięć Lokalnego Programu Rewitalizacji Miasta Radzyń Podlaski	20
2.5. Powiązania Lokalnego Programu Rewitalizacji z innymi dokumentami	23
<b>II. INFORMACJE O METODACH ZASTOSOWANYCH PRZY SPORZĄDZANIU PROGNOZY</b>	<b>26</b>
<b>III. PROPOZYCJE DOTYCZĄCE PRZEWIDYWANYCH METOD ANALIZY SKUTKÓW REALIZACJI POSTANOWIEŃ PROJEKTOWANEGO DOKUMENTU ORAZ CZĘSTOTLIWOŚCI JEJ PRZEPROWADZANIA</b>	<b>27</b>
<b>IV. INFORMACJE O MOŻLIWYM TRANSGRANICZNYM ODDZIAŁYWANIU NA ŚRODOWISKO</b>	<b>30</b>
<b>V. STRESZCZENIE PROGNOZY SPORZĄDZONE W JĘZYKU NIESPECJALISTYCZNYM</b>	<b>31</b>
<b>VI. ISTNIEJĄCY STAN ŚRODOWISKA, STAN ŚRODOWISKA NA OBSZARACH OBJĘTYCH PRZEWIDYWANYM ZNACZĄCYM ODDZIAŁYWANIEM</b>	<b>34</b>
1. Różnorodność biologiczna	36
2. Ludzie	38
3. Woda	39
4. Powietrze	40
5. Powierzchnia ziemi, krajobraz	41
6. Klimat	42
7. Pozostałe zasoby naturalne	43
8. Zabytki oraz dobra materialne	47
9. Hałas	49
<b>VII. POTENCJALNE ZMIANY STANU ŚRODOWISKA W PRZYPADKU BRAKU REALIZACJI PROJEKTOWANEGO DOKUMENTU</b>	<b>50</b>
<b>VIII. ISTNIEJĄCE PROBLEMY OCHRONY ŚRODOWISKA ISTOTNE Z PUNKTU WIDZENIA REALIZACJI PROJEKTOWANEGO DOKUMENTU, W SZCZEGÓLNOŚCI DOTYCZĄCE OBSZARÓW PODLEGAJĄCYCH</b>	

<b>OCHRONIE NA PODSTAWIE USTAWY Z DNIA 16 KWIEŃNIA 2004 R. O OCHRONIE PRZYRODY</b>	<b>52</b>
<b>IX. CELE OCHRONY ŚRODOWISKA USTANOWIONE NA SZCZEBLU MIĘDZYNARODOWYM, WSPÓLNOTOWYM I KRAJOWYM, ISTOTNE Z PUNKTU WIDZENIA PROJEKTOWANEGO DOKUMENTU, ORAZ SPOSOBY, W JAKICH TE CELE I INNE PROBLEMY ŚRODOWISKA ZOSTAŁY UWZGLĘDNIONE PODCZAS OPRACOWYWANIA DOKUMENTU</b>	<b>54</b>
1. Międzynarodowa ochrona środowiska - Globalny Program Działań Szczytu Ziemi: Agenda 21	54
2. Wspólnotowa polityka ochrony środowiska	55
3. Cele ochrony środowiska na szczeblu krajowym	56
<b>X. RODZAJ I SKALA ODDZIAŁYWANIA NA ŚRODOWISKO</b>	<b>58</b>
1. Prawdopodobieństwo wystąpienia, czas trwania, zasięg, częstotliwość i odwracalność oddziaływań	58
1.1. Etap realizacji zadań	58
1.2. Etap eksploatacji	63
2. Prawdopodobieństwo wystąpienia ryzyka dla zdrowia ludzi	66
2.1. Na etapie realizacji	66
2.2. Na etapie eksploatacji	67
3. Wpływ realizacji postanowień dokumentu na obszary o szczególnych właściwościach naturalnych lub posiadających znaczenie dla dziedzictwa kulturowego	67
4. Prawdopodobieństwo wystąpienia oddziaływań skumulowanych	70
<b>XI. ROZWIĄZANIA MAJĄCE NA CELU ZAPOBIEGANIE, OGRANICZANIE LUB KOMPENSACJĘ PRZYRODNICZĄ NEGATYWNYCH ODDZIAŁYWAŃ NA ŚRODOWISKO, MOGĄCYCH BYĆ REZULTATEM REALIZACJI PROJEKTOWANEGO DOKUMENTU, W SZCZEGÓLNOŚCI NA CELE I PRZEDMIOT OCHRONY OBSZARU NATURA 2000 ORAZ INTEGRALNOŚĆ TEGO OBSZARU</b>	<b>83</b>
<b>XII. ROZWIĄZANIA ALTERNATYWNE DO ROZWIĄZAŃ ZAWARTYCH W PROJEKTOWANYM DOKUMENCIE WRAZ Z UZASADNIENIEM ICH WYBORU ORAZ OPIS METOD DOKONANIA OCENY PROWADZĄCEJ DO TEGO WYBORU ALBO WYJAŚNIENIE BRAKU ROZWIĄZAŃ ALTERNATYWNYCH, W TYM WSKAZANIA NAPOTKANYCH TRUDNOŚCI WYNIKAJĄCYCH Z NIEDOSTATKÓW TECHNIKI LUB LUK WE WSPÓLCZESNEJ WIEDZY</b>	<b>85</b>
<b>XIII. INFORMACJE ZAWARTE W PROGNOZACH ODDZIAŁYWANIA NA ŚRODOWISKO INNYCH DOKUMNETÓW POWIĄZANYCH Z LOKALNYM PROGRAMEM REWITALIACJI MIASTA RADZYŃ PODLASKI</b>	<b>86</b>
1. Prognoza oddziaływania na środowisko projektu ustaleń Strategii Rozwoju Województwa Lubelskiego na lata 2006 – 2020	86
2. Prognoza oddziaływania na środowisko do projektu zmiany „Miejscowego Planu Zagospodarowania Przestrzennego Miasta Radzyń Podlaski”	87
3. Prognoza oddziaływania na środowisko do projektu zmiany „Miejscowego Planu Zagospodarowania Przestrzennego Śródmieście Miasta Radzyń Podlaski	88

## I. INFORMACJA O ZAWARTOŚCI, GŁÓWNYCH CELACH PROJEKTOWANEGO DOKUMENTU ORAZ POWIĄZANIA Z INNYMI DOKUMENTAMI

### 1. Podstawy prawne, zakres merytoryczny oraz cel sporządzenia prognozy oddziaływania na środowisko

Podstawę prawną opracowania prognozy stanowi ustawa z dnia 3 października 2008 r. o udostępnianiu informacji o środowisku i jego ochronie, udziale społeczeństwa w ochronie środowiska oraz o ocenach oddziaływania na środowisko (Dz. U. z 2008 r. Nr 199, poz. 1227 z późn. zm. Dz. U. z 2009 r. Nr 34, poz. 700).

Prognoza oddziaływania na środowisko dokumentu pt. Lokalny Program Rewitalizacji Miasta Radzyń Podlaski na lata 2009-2015, zwana dalej Prognozą, została wykonana na zamówienie Burmistrza Miasta Radzyń Podlaski. Podstawę prawną wykonania w/w Prognozy stanowi art. 46 oraz art. 51 ustawy z dnia 3 października 2008 r. o udostępnianiu informacji o środowisku i jego ochronie, udziale społeczeństwa w ochronie środowiska oraz o ocenach oddziaływania na środowisko (Dz. U. z 2008 r. Nr 199, poz. 1227) – ustawa weszła w życie 15 listopada 2008 r. Niniejsza prognoza w myśl wyżej przywołanego art. 46 stanowi jeden z etapów przeprowadzenia strategicznej oceny oddziaływania na środowisko.

Stopień szczegółowości Prognozy Oddziaływania na Środowisko został również określony przez:

- Regionalnego Dyrektora Ochrony Środowiska w Lublinie, Wydział Spraw Terenowych w Białej Podlaskiej - pismo z dnia 10.04.2009 r., Znak: RDOŚ-06-WST I-7041/24/09/JS
- Państwowego Wojewódzkiego Inspektora Sanitarnego w Lublinie - pismo z dnia 18.06.2009 r., Znak: DNS – NZ.700/131/09.

Prognoza zgodnie z art. 51. ust. 2 i art. 52 ust 1 i 2 w/w ustawy:

1) zawiera:

- a) informacje o zawartości, głównych celach projektowanego dokumentu oraz jego powiązaniach z innymi dokumentami,
- b) informacje o metodach zastosowanych przy sporządzaniu prognozy,

Prognoza Oddziaływania na Środowisko  
projektu Lokalnego Programu Rewitalizacji Miasta Radzyń Podlaski na lata 2009 - 2015

c) propozycje dotyczące przewidywanych metod analizy skutków realizacji postanowień projektowanego dokumentu oraz częstotliwości jej przeprowadzania,

d) informacje o możliwym transgranicznym oddziaływaniu na środowisko,

e) streszczenie sporządzone w języku niespecjalistycznym;

2) określa, analizuje i ocenia:

a) istniejący stan środowiska oraz potencjalne zmiany tego stanu w przypadku braku realizacji projektowanego dokumentu,

b) stan środowiska na obszarach objętych przewidywanym znaczącym oddziaływaniem,

c) istniejące problemy ochrony środowiska istotne z punktu widzenia realizacji projektowanego dokumentu, w szczególności dotyczące obszarów podlegających ochronie na podstawie ustawy z dnia 16 kwietnia 2004 r. o ochronie przyrody,

d) cele ochrony środowiska ustanowione na szczeblu międzynarodowym, wspólnotowym i krajowym, istotne z punktu widzenia projektowanego dokumentu, oraz sposoby, w jakich te cele i inne problemy środowiska zostały uwzględnione podczas opracowywania dokumentu,

e) przewidywane znaczące oddziaływania, w tym oddziaływania bezpośrednie, pośrednie, wtórne, skumulowane, krótkoterminowe, średnioterminowe i długoterminowe, stałe i chwilowe oraz pozytywne i negatywne, na cele i przedmiot ochrony obszaru Natura 2000 oraz integralność tego obszaru, a także na środowisko, a w szczególności na:

— różnorodność biologiczną,

— ludzi,

— zwierzęta,

— rośliny,

— wodę,

— powietrze,

— powierzchni ziemi,

— krajobraz,

— klimat,

— zasoby naturalne,

— zabytki,

— dobra materialne

— z uwzględnieniem zależności między tymi elementami środowiska i między oddziaływaniami na te elementy;

3) przedstawia:

a) rozwiązania mające na celu zapobieganie, ograniczanie lub kompensację przyrodniczą negatywnych oddziaływań na środowisko, mogących być rezultatem realizacji projektowanego dokumentu, w szczególności na cele i przedmiot ochrony obszaru Natura 2000 oraz integralność tego obszaru,

b) biorąc pod uwagę cele i geograficzny zasięg dokumentu oraz cele i przedmiot ochrony obszaru Natura 2000 oraz integralność tego obszaru — rozwiązania alternatywne do rozwiązań zawartych w projektowanym dokumencie wraz z uzasadnieniem ich wyboru oraz opis metod dokonania oceny prowadzącej do tego wyboru albo wyjaśnienie braku rozwiązań alternatywnych, w tym wskazania napotkanych trudności wynikających z niedostatków techniki lub luk we współczesnej wiedzy.

Celem wykonania Prognozy jest identyfikacja potencjalnych oddziaływań na środowisko będących wynikiem realizacji Lokalnego Programu Rewitalizacji oraz ocena ich natężenia, a także określenie czy w należyty sposób został uwzględniony w ocenianym dokumencie interes środowiska przyrodniczego i kulturowego.

Przedmiotem Prognozy Oddziaływania na Środowisko jest Lokalny Program Rewitalizacji Miasta Radzyń Podlaski na lata 2009-2015. Jest to dokument planistyczny zawierający wykaz określonych zadań kluczowych z punktu widzenia interesów lokalnej społeczności i władz miasta oraz stanowiącym narzędzie sprawnej kontroli i koordynowania ich realizacji dla osiągnięcia celów i korzyści stawianych zagadnieniom rewitalizacji.

## **2. Charakterystyka projektowanego dokumentu**

Projekt Lokalnego Programu Rewitalizacji Miasta Radzyń Podlaski to dokument, który ujmuje główne cele i priorytety w horyzoncie długookresowym, będzie to także jeden z najważniejszych dokumentów planistycznych określający kierunki, cele i priorytety rozwoju przestrzennego oraz społeczno-gospodarczego Miasta. Sformułowane w Lokalnym Programie Rewitalizacji Miasta Radzyń Podlaski priorytety i cele stanowią podstawę do opracowania szczegółowych projektów i działań. Celem merytorycznym



Prognoza Oddziaływania na Środowisko  
projektu Lokalnego Programu Rewitalizacji Miasta Radzyń Podlaski na lata 2009 - 2015

Prognozy jest ocena wpływu na środowisko celów i działań zaproponowanych w Lokalnym Programie Rewitalizacji Miasta Radzyń Podlaski.

Projekt Lokalnego Programu Rewitalizacji Miasta Radzyń Podlaski zawiera m.in. następujące elementy:

- horyzont czasowy obowiązywania Lokalnego Programu Rewitalizacji Miasta Radzyń Podlaski,
- nawiązanie do strategicznych dokumentów o charakterze lokalnym i regionalnym,
- opis sytuacji społeczno – gospodarczej obszarów rewitalizacji,
- analizę Strategiczną obszaru wsparcia,
- założenia programu rewitalizacji,
- planowane działania na obszarze rewitalizacji,
- plan finansowy realizacji rewitalizacji,
- system wdrażania i monitorowania, a także oceny realizacji i komunikacji społecznej.

Działania podejmowane w ramach Lokalnego Programu Rewitalizacji są kontynuacją prac realizowanych przez władze Miasta Radzyń Podlaski w kierunku rozwoju przestrzennego, społecznego i gospodarczego miasta. Wszelkie wysiłki podejmowane przez społeczność lokalną zmierzają do osiągnięcia celu nadrzędnego, którym jest: *„Wzrost poziomu życia mieszkańców oraz poprawa atrakcyjności obszaru rewitalizacji poprzez kompleksową odnowę przestrzenną, społeczną i gospodarczą.”*

## 2.1. Cele projektowanego dokumentu

Analiza SWOT oraz diagnoza stanu obszaru rewitalizacji posłużyły jako podstawa do określenia celu nadrzędnego i strategicznych celów realizacji Lokalnego Programu Rewitalizacji Miasta Radzyń Podlaski, a także działań proponowanych do podjęcia w ramach programu.

Cel nadrzędny programu:

**Wzrost poziomu życia mieszkańców oraz poprawa atrakcyjności obszaru rewitalizacji poprzez kompleksową odnowę przestrzenną, społeczną i gospodarczą.**

Cele strategiczne:

**Cel I. Wzrost estetyki miasta oraz podniesienie jakości przestrzeni publicznej.**

Działania:

1. Poprawa użyteczności i wprowadzenie właściwej funkcji przestrzeni publicznej.
2. Porządkowanie tkanki urbanistycznej poprzez odpowiednie zagospodarowanie przestrzeni w harmonii z otoczeniem.
3. Poprawa warunków zamieszkania poprzez odnowę zdegradowanej tkanki miejskiej.

**Cel II. Zwiększenie atrakcyjności turystycznej, rekreacyjnej i kulturalnej miasta.**

Działania:

1. Rewaloryzacja obiektów o wartości architektonicznej i znaczeniu historycznym,
2. Budowa i modernizacja publicznej infrastruktury związanej z rozwojem funkcji turystycznych, rekreacyjnych i kulturalnych oraz zagospodarowanie terenów.

**Cel III. Poprawa stanu infrastruktury technicznej i społecznej**

Działania:

1. Budowa i modernizacja dróg wraz z infrastrukturą towarzyszącą znajdującą się na obszarze rewitalizacji,
2. Budowa i poprawa funkcjonowania obiektów o istotnych funkcjach społecznych.

**2.2. Obszary wsparcia rewitalizacji**

Najważniejsze problemy w ramach rewitalizacji zdiagnozowane na obszarach Miasta Radzyń Podlaski przedstawia poniższa tabela.

**Tabela. Najważniejsze, zidentyfikowane problemy na obszarach rewitalizacji**

Główny problem	Problem cząstkowy
<b>Pogarszający się stan budynków i infrastruktury technicznej oraz obniżający się standard zamieszkania</b>	<ul style="list-style-type: none"><li>• niski standard zamieszkania - duża ilość budynków mieszkalnych wymagających kapitalnych remontów;</li></ul>



	<ul style="list-style-type: none"> <li>• konieczność przebudowy sieci kanalizacyjnej i wodociągowej;</li> <li>• nieuporządkowana przestrzeń publiczna;</li> <li>• niefunkcjonalny i niedostosowany do aktualnej liczby samochodów układ komunikacyjny, a przy tym zły stan dróg i ciągów dla pieszych, niedostateczna ilość miejsc parkingowych;</li> <li>• wysoki poziom dekapitalizacji obiektów rekreacyjnych - istniejące obiekty w ograniczonym stopniu spełniają swoje funkcje.</li> </ul>
<p><b>Niski poziom kapitału ludzkiego i niedobory w zakresie infrastruktury społecznej wywołujące szereg zagrożeń</b></p>	<ul style="list-style-type: none"> <li>• wyludnianie się miasta – systematyczny spadek liczby mieszkańców;</li> <li>• ubóstwo i wykluczenie społeczne wynikające z bezrobocia;</li> <li>• występujące zjawiska patologii społecznej takie jak alkoholizm, chuligaństwo, przestępczość;</li> <li>• ograniczony dostęp do infrastruktury kulturalnej, sportu i rekreacji – niewystarczająca ilość miejsc i propozycji umożliwiających mieszkańcom (szczególnie dzieciom i młodzieży) spędzanie w ciekawy i aktywny sposób czasu wolnego, potrzeba wzbogacenia oferty sportowo kulturalnej.</li> </ul>
<p><b>Niski poziom aktywności zawodowej i przedsiębiorczości mieszkańców</b></p>	<ul style="list-style-type: none"> <li>• brak dostatecznie rozwiniętego zaplecza usługowego – odczuwalne</li> </ul>

Prognoza Oddziaływania na Środowisko  
projektu Lokalnego Programu Rewitalizacji Miasta Radzyń Podlaski na lata 2009 - 2015

	<p>przez mieszkańców rewitalizowanego obszaru, braki w zakresie podstawowych usług: rozrywki, handlu, gastronomii, rzemiosła;</p> <ul style="list-style-type: none"><li>• brak znaczących inwestorów zewnętrznych działających w mieście; niski poziom atrakcyjności gospodarczej terenów na rewitalizowanym obszarze, brak impulsów prorozwojowych z zewnątrz.</li></ul>
--	---

Rozwiązanie problemów, które zostały zdiagnozowane w Lokalnym Programie Rewitalizacji Miasta Radzyń Podlaski przyczyni się do osiągnięcia następujących celów w poszczególnych obszarach wsparcia:

- ożywienia społeczno-gospodarczego zdegradowanego obszaru rewitalizacji,
- osiągnięcia ładu przestrzennego, i estetyki przestrzeni publicznej obszaru rewitalizacji,
- poprawy wizerunku i tożsamości lokalnej mieszkańców,
- poprawy standardu zasobów mieszkaniowych,
- integracji mieszkańców, tworzenia równych szans oraz rozwój zasobów ludzkich,
- ochrony i zachowania dziedzictwa kulturowego obszaru rewitalizacji,
- rozwoju turystyki i kultury,
- poprawy stanu bazy turystycznej, rekreacyjnej i sportowej umożliwiającej rozwój aktywności mieszkańców Radzyna Podlaskiego i turystów,
- poprawy bezpieczeństwa zbiorowego i osobistego mieszkańców.

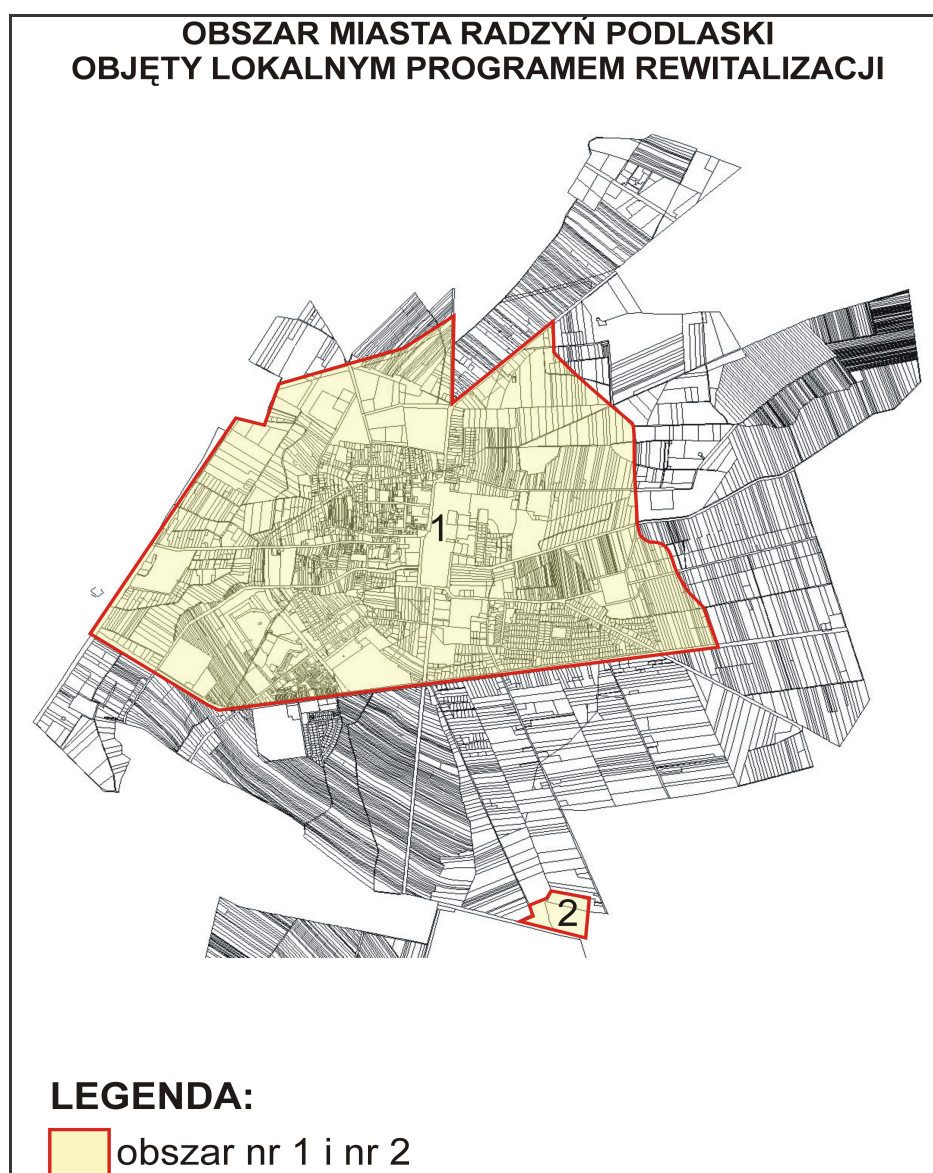
Lokalnym Programem Rewitalizacji objęto dwie strefy Miasta Radzyń Podlaski oznaczone jako **Nr 1** i **Nr 2**.

Strefa **Nr 1** obejmuje centralną część Miasta, jako teren historycznej zabudowy miejskiej objęty ochroną konserwatorską oraz tereny położonego w jego otoczeniu. Dolina rzeki Białki przecina obszar rewitalizacji dzieląc go na dwie części – północną

Prognoza Oddziaływania na Środowisko  
projektu Lokalnego Programu Rewitalizacji Miasta Radzyń Podlaski na lata 2009 - 2015

i południową. Realizacja programu służyć ma poprawie środowiska na tym obszarze i racjonalnego wykorzystania możliwości zagospodarowania terenów, obecnie nie wykorzystanych a nawet częściowo zdegradowanych, czy zaniedbanych. Mimo istniejącego zagospodarowania i zainwestowania oraz licznych elementów infrastruktury miejskiej, istnieją w centrum Miasta możliwości zrewitalizowania terenów, zarówno w kontekście historyczno – kulturowym, jak i w zakresie poprawy jakości środowiska miejskiego, infrastruktury technicznej, bazy turystyczno-sportowej oraz substancji mieszkaniowej.

Obszar **Nr 2** obejmuje południową część Miasta, na obszarze której znajduje się teren koszar wojskowych po byłej jednostce wojskowej, wykorzystywanych obecnie na cele szkoleniowo-wychowawcze. Na terenie byłej jednostki wojskowej został zlokalizowany Ośrodek Szkolenia i Wychowania OHP.



Źródło: Lokalny Program Rewitalizacji Miasta Radzyń Podlaski na lata 2009 – 2015

Granica obszaru objętego Lokalnym Programem Rewitalizacji **Nr 1** – przebieg: skrzyżowanie dróg krajowych Nr 19 i Nr 63 – południowa granica pasa drogi krajowej Nr 63 (ul. Generała Franciszka Kleeberga, ul. Wisznicka) – projektowane rondo na skrzyżowaniu drogi krajowej Nr 63 z projektową drogą, jako „mała” wschodnią obwodnicą Miasta – wschodnia granica projektowanej drogi – skrzyżowanie z ul. Leśną – wschodnia granica pasa drogowego ul. Leśnej – skrzyżowanie ul. Leśnej z ul. Partyzantów – wschodnia granica pasa projektowanej drogi – skrzyżowanie z ul. Międzyrzecką – północno-zachodnia granica ul. Międzyrzeckiej – skrzyżowanie z ul. Płudzińską – wschodnia granica pasa drogowego ul. Płudzińskiej – skrzyżowanie z drogą krajową Nr 19 – północno-zachodnia granica pasa drogi krajowej Nr 19 (na pewnym odcinku – granica administracyjna Miasta) – skrzyżowanie dróg krajowych Nr 19 i Nr 63.

Granica obszaru objętego Lokalnym Programem Rewitalizacji **Nr 2** pokrywa się z granicą koszar byłej jednostki wojskowej.

### 2.3. Projekty przewidziane w Lokalnym Programie Rewitalizacji Miasta Radzyń Podlaski

Nazwa projektu	Zadania inwestycyjne
<b>INWESTYCJE ZLOKALIZOWANE NA OBSZARZE REWITALIZACJI NR 1</b>	
Poprawa stanu lokalnej infrastruktury komunikacyjnej	Budowa ul. Zielonej i ul. Powstania Styczniowego wraz z kanalizacją deszczową
	Budowa ul. Matejki, ul. Chełmońskiego i ul. Wyspiańskiego
	Budowa ul. Wojska Polskiego
	Przebudowa ul. Płudzińskiej
	Budowa ul. Korczaka i ul. Sikorskiego
	Budowa ul. Cichej
	Budowa ul. Nowej
Wzrost atrakcyjności rekreacyjnej i sportowej rewitalizowanego obszaru	Boisko piłkarskie przy ul. Jana Pawła II "BLISKO-BOISKO"
	Powiatowy kompleks sportowo – rekreacyjny w Radzynie Podlaskim ETAP II - KRYTA PŁYWALNIA
Zespół pałacowo – parkowy w Radzynie Podlaskim – roboty budowlane, prace restauratorskie i konserwatorskie obiektu wpisanego	Elewacja zachodnia skrzydła zachodniego z wieżą i pawilonów zachodnich
	Elewacja wschodnia skrzydła wschodniego z wieżą i pawilonów wschodnich

Prognoza Oddziaływania na Środowisko  
projektu Lokalnego Programu Rewitalizacji Miasta Radzyń Podlaski na lata 2009 - 2015

do rejestru zabytków	Alkierze i elewacja południowa korpusu głównego pałacu
	Elewacja wschodnia skrzydła zachodniego oraz elewacja wschodnia i południowa pawilonu południowego skrzydła zachodniego
	Elewacja zachodnia skrzydła wschodniego oraz elewacja zachodnia i południowa pawilonu południowego skrzydła wschodniego
	Dziedziniec pałacowy – odwodnienie, wykonanie nawierzchni, konserwacja panopli kamiennych i bramy żelaznej (południowej)
	Iluminacja pałacu
	Urządzenie i zagospodarowanie terenów w otoczeniu pałacu od strony zachodniej (od strony ul. Jana Pawła II)
	Przebudowa Grobli Paradnej
	Urządzenie i zagospodarowanie terenów w otoczeniu pałacu od strony wschodniej i południowej wraz z odbudową stawów przypałacowych
	Bramy i ogrodzenie parku w zespole pałacowo - parkowym – rekonstrukcja i odbudowa
	Zagospodarowanie parku, urządzenie alei, zieleni, oświetlenie i urządzenie terenu w otoczeniu budynku Oranżerii
	Budynki Oranżerii – izolacje fundamentów i kompleksowa rewaloryzacja elewacji
	Roboty budowlane, prace restauratorskie i konserwatorskie budynków położonych w strefie konserwatorskiej
Remont, w tym także prace restauratorskie i konserwatorskie, kamienic zabytkowych przy ul. Ostrowieckiej Nr 26 i Nr 28 w CENTRUM	
Modernizacja (przebudowa) historycznego traktu komunikacyjnego	Przebudowa ul. Międzyrzeckiej, ul. Jana Pawła II i ul. Lubelskiej
Porządkowanie przestrzeni publicznych	Rewitalizacja zagospodarowania przestrzennego placu przy Kościele Błogosławionych Męczenników Podlaskich parafii Św. Anny
	Przebudowa Pl. Wolności
	Rewitalizacja placu publicznego - ul. Rynek
Modernizacja i rozbudowa układu komunikacyjnego	Budowa ul. Konstytucji 3 Maja
	Przebudowa skrzyżowania ul. Gwardii z ul. Kościuszki
	Przebudowa skrzyżowania ul. Międzyrzeckiej z ul. Partyzantów i ul. Partyzantów z ul. Powstańców Styczniowych i budowa ul. Powstańców Styczniowych
	Budowa ul. Leśnej i ul. Sitkowskiego
	Budowa drogi – wschodniej małej obwodnicy miasta
Budowa infrastruktury publicznej rekreacyjno – turystycznej	Budowa ciągu pieszo - jezdni i ścieżki rowerowej BULWAR „NAD BIAŁKĄ”
	Urządzenie terenów rekreacyjnych CEGIELNIA
Tworzenie stref bezpieczeństwa i zapobieganie przestępczości	Modernizacja oświetlenia ulicznego na terenie podlegającym rewitalizacji, ze szczególnym uwzględnieniem terenów wchodzących w zabytkowy układ urbanistyczny miasta

	<p>Budowa systemu monitoringu – zapewnienie bezpieczeństwa na obszarach wytypowanych, jako niebezpieczne w mieście:</p> <ul style="list-style-type: none"> <li>- Grobla Paradna;</li> <li>- park w zespole pałacowo-parkowym;</li> <li>- Pl. Wolności;</li> <li>- ul. Rynek (plac);</li> <li>- ul. Warszawska i ul. Ostrowiecka w CENTRUM;</li> <li>- Pl. Potockiego;</li> <li>- ul. Warszawska w rejonie skrzyżowań z ul. 11 Listopada;</li> <li>- skrzyżowanie ul. Warszawskiej z ul. Wyszyńskiego;</li> <li>- skrzyżowanie ul. Wyszyńskiego z ul. Zabielską;</li> <li>- skrzyżowanie ul. Wyszyńskiego z ul. Wiszniacką;</li> <li>- ul. Jana Pawła II przy Szkole Podstawowej Nr 1 i Gimnazjum Nr 1;</li> <li>- ul. Sitkowskiego przy Szkole Podstawowej Nr 2 i Gimnazjum Nr 2 (skrzyżowanie ul. Sitkowskiego z ul. Powstania Styczniowego);</li> <li>- ul. Sikorskiego przy Zespole Szkół Ponadgimnazjalnych;</li> <li>- ul. Partyzantów przy Liceum Ogólnokształcącym Nr 1;</li> <li>- ul. Dąbrowskiego;</li> <li>- ul. Pocztowa;</li> <li>- ul. Korczaka</li> </ul>
<p>Renowacja budynków mieszkalnych wielorodzinnych</p>	<p>Remont budynków mieszkalnych wielorodzinnych na osiedlu BULWARY</p> <p>Remont budynków mieszkalnych wielorodzinnych na osiedlu ZABIELSKA</p> <p>Remont budynku mieszkalnego wielorodzinnego – ul. Spółdzielcza 5, 7, 9 i 11</p> <p>Remont budynków mieszkalnych wielorodzinnych przy ul. Ostrowieckiej i ul. Kościuszki</p> <p>Remont budynków mieszkalnych wielorodzinnych przy ul. Ostrowieckiej i ul. Warszawskiej w CENTRUM</p> <p>Remont budynków mieszkalnych wielorodzinnych przy ul. Warszawskiej Nr 46, 48 i 50</p> <p>Remont budynków mieszkalnych wielorodzinnych przy ul. Korczaka</p> <p>Wyposażenie bloków w kolektory słoneczne:                  -ul. Wyszyńskiego Nr 7,9 i 11                  -ul. Spółdzielcza Nr 1.</p> <p>Wymiana sieci wodociągowej i kanalizacyjnej na os. Bulwary</p>
<p>Porządkowanie przestrzeni publicznych (na osiedlach)</p>	<p>Roboty budowlane i modernizacyjne ciągów komunikacyjnych, parkingów, zieleni, placów zabaw</p>



Prognoza Oddziaływania na Środowisko  
projektu Lokalnego Programu Rewitalizacji Miasta Radzyń Podlaski na lata 2009 - 2015

	dla dzieci, miejsc rekreacyjnych i terenów zielonych na osiedlu mieszkaniowym BULWARY
	Roboty budowlane i modernizacyjne ciągów komunikacyjnych, parkingów, zieleni, placów zabaw dla dzieci, miejsc rekreacyjnych i terenów zielonych na osiedlu mieszkaniowym ZABIELSKA
	Roboty budowlane i modernizacyjne ciągów komunikacyjnych, zieleni, placów zabaw dla dzieci, miejsc rekreacyjnych i terenów zielonych na osiedlu mieszkaniowym przy ul. Ostrowieckiej i ul. Kościuszki
	Roboty budowlane i modernizacyjne ciągów komunikacyjnych, zieleni, placów zabaw dla dzieci, miejsc rekreacyjnych i terenów zielonych na osiedlu mieszkaniowym przy ul. Warszawskiej CENTRUM
	Roboty budowlane i modernizacyjne ciągów komunikacyjnych, parkingów, zieleni, placów zabaw dla dzieci, miejsc rekreacyjnych i terenów zielonych na osiedlu mieszkaniowym przy ul. Warszawskiej Nr 46, 48 i 50
	Roboty budowlane i modernizacyjne ciągów komunikacyjnych, parkingów, zieleni, placów zabaw dla dzieci, miejsc rekreacyjnych i terenów zielonych na osiedlu mieszkaniowym przy ul. Korczaka
	Budowa parkingu piętrowego na osiedlu mieszkaniowym BULWARY między blokami Nr 9,10 i 11
Regeneracja, rehabilitacja i uzupełnianie zabudowy	Odnowienie elewacji i dachów budynków południowej pierzei Rynku
	Odnowienie elewacji i dachów budynków pierzei północnej i zachodniej Pl. Wolności
	Odnowienie elewacji, stolarki i dachów budynków zabytkowych przy ul. Ostrowieckiej Nr 2, 4, 6, 7, 8, 9, 12, 14, 16, 22, 24, 32, 36, 38 i 42; -ul. Warszawska Nr 1,3,5-7; -ul. Wojska Polskiego Nr 8,12 i 13; -ul. Parkowa Nr 1A
	Przebudowa frontonów budynków, które obecnie powodują dysharmonię w pierzejach zabudowy na terenie zabytkowego układu urbanistycznego miasta, ze szczególnym uwzględnieniem budynków przy ul. Ostrowieckiej Nr 18, 30, 5, 11 i 13 oraz ul. Warszawskiej Nr 1,2,3,5,6,7,8,46,48 i 50
	Zabudowa plombowa w pierzejach ulic zabytkowego centrum miasta – ul. Ostrowiecka, ul. Warszawska, ul. Chomiczewskiego, ul. Dąbrowskiego i ul. Gwardii
	Przebudowa budynku przy ul. Lubelskiej 1 (obecna siedziba Urzędu Skarbowego) w zakresie architektury w nawiązaniu do zabytkowego otoczenia
	Przebudowa budynku hal targowych
Działania dotyczące zapobieganiu zjawisku bezrobocia	Rozbudowa i przebudowa budynku po Zespole Szkół Ponadgimnazjalnych w Radzynie Podlaskim przy ul. Armii Krajowej 2 z wyodrębnieniem Centrum Aktywizacji Zawodowej na potrzeby PUP w Radzynie Podlaskim

INWESTYCJE ZLOKALIZOWANE NA OBSZARZE REWITALIZACJI NR 2	
Kompleksowa odnowa zdegradowanego obszaru powojkowego	Przebudowa budynków byłej jednostki wojskowej na budynki szkolno – warsztatowe dla młodzieży przebywającej w Ośrodku Szkolenia i Wychowania. Roboty budowlane, termomodernizacja, remont elewacji, przebudowa i naprawa dachów, prace modernizacyjne i remontowo – malarskie wewnątrz budynków, wymiana instalacji
	Zakup nowego wyposażenia budynków
	Likwidacja istniejącej na terenie OSiW oczyszczalni ścieków i utworzenie mniejszej, dostosowanej do potrzeb Ośrodka
	Przebudowa i remont sieci kanalizacyjnej i wodociągowej
	Przebudowa ciągów pieszych i placów na terenie OSiW, utworzenie parkingu
	Rewitalizacja zieleni na terenie OSiW
	Budowa systemu monitoringu na terenie całego Ośrodka wraz z bazą telewizji dozorowej – utworzenie strefy bezpieczeństwa
	Wymiana ogrodzenia koszarowego na odpowiednie do obecnej funkcji obiektu
	Adaptacja kotłowni na magazyn

W Lokalnym Programie Rewitalizacji Miasta Radzyń Podlaski określono projekty o kluczowym znaczeniu dla odnowy obszaru objętego wsparciem.

Nazwa planowanego projektu	Cele i oczekiwane rezultaty	Charakterystyka przedsięwzięcia / identyfikacja poszczególnych etapów	Wskaźniki oceny stopnia realizacji zadania
Budowa ul. Konstytucji 3 Maja	<ul style="list-style-type: none"> <li>- Poprawa warunków życia mieszkańców</li> <li>- Rozbudowa i modernizacja układu komunikacyjnego miasta</li> </ul>	Budowa ulicy w centrum miasta, istotnej dla układu komunikacyjnego miasta	<ul style="list-style-type: none"> <li>- Długość wybudowanych dróg na obszarze rewitalizacji – km</li> <li>- Liczba osób Korzystających z infrastruktury objętej wsparciem – osoby</li> <li>- Liczba pojazdów korzystających z drogi – sztuk</li> </ul>
Przebudowa ul. Międzyrzeckiej, ul. Jana Pawła II, ul. Lubelskiej. Przebudowa Pl. Wolności	<ul style="list-style-type: none"> <li>- Poprawa warunków życia mieszkańców</li> <li>- Rozbudowa i modernizacja układu komunikacyjnego miasta</li> </ul>	Prace modernizacyjne placu oraz ulic wchodzących w skład centralnej części miasta	<ul style="list-style-type: none"> <li>- Długość przebudowanych dróg na obszarze rewitalizacji – km</li> <li>- Liczba osób Korzystających z infrastruktury objętej wsparciem – osoby</li> <li>- Liczba pojazdów korzystających z ulic – sztuk</li> </ul>
Rewitalizacja zagospodarowania przestrzennego placu przy Kościele Błogosławionych Męczenników Podlaskich parafii Św. Anny	<ul style="list-style-type: none"> <li>- Porządkowanie i poprawa stanu przestrzeni publicznych</li> <li>- Poprawa wizerunku miasta</li> <li>- Ochrona zabytkowych miejsc</li> </ul>	Odnowa zabudowy placu, znajdującego się przy kościele jako miejsca istotnego ze względów duchowych, ale także historycznych	<ul style="list-style-type: none"> <li>- Powierzchnia zrewitalizowanych placów – ha</li> <li>- Liczba osób korzystających z miejsc zabytkowych – osoby</li> </ul>
Zespół pałacowo – parkowy w Radzynie Podlaskim – roboty budowlane, prace restauratorskie	<ul style="list-style-type: none"> <li>- Porządkowanie i poprawa stanu przestrzeni publicznych</li> </ul>	- Elewacja zachodnia skrzydła zachodniego z wieżą i pawilonów zachodnich	<ul style="list-style-type: none"> <li>- Liczba/powierzchnia budynków poddanych renowacji – sztuk/m<sup>2</sup></li> <li>- Powierzchnia zmodernizowanej</li> </ul>

Prognoza Oddziaływania na Środowisko  
projektu Lokalnego Programu Rewitalizacji Miasta Radzyni Podlaski na lata 2009 - 2015

<p>i konserwatorskie obiektu wpisanego do rejestru zabytków</p>	<ul style="list-style-type: none"> <li>- Zwiększenie atrakcyjności turystycznej i rekreacyjnej miasta</li> <li>- Poprawa wizerunku miasta</li> </ul>	<ul style="list-style-type: none"> <li>- Elewacja wschodnia skrzydła wschodniego z wieżą i pawilonów wschodnich</li> <li>- Alkierze i elewacja południowa korpusu głównego pałacu</li> <li>- Elewacja wschodnia skrzydła zachodniego oraz elewacja wschodnia i południowa pawilonu południowego skrzydła zachodniego</li> <li>- Elewacja zachodnia skrzydła wschodniego oraz elewacja zachodnia i południowa pawilonu południowego skrzydła wschodniego</li> <li>- Dziedziniec pałacowy – odwodnienie, wykonanie nawierzchni, konserwacja panopli kamiennych i bramy żelaznej (południowej)</li> <li>- Iluminacja pałacu</li> <li>- Urządzenie i zagospodarowanie terenów w otoczeniu pałacu od strony zachodniej (od strony ul. Jana Pawła II)</li> <li>- Bramy i ogrodzenie parku w zespole pałacowo -parkowym – rekonstrukcja i odbudowa</li> </ul>	<p>lokalnej bazy kulturalnej i turystycznej – m<sup>2</sup></p> <ul style="list-style-type: none"> <li>- Powierzchnia terenów zrewitalizowanych na małą infrastrukturę - m<sup>2</sup></li> <li>- Powierzchnia zmodernizowanych obiektów dziedzictwa kulturowego - m<sup>2</sup></li> <li>- Liczba osób korzystających z obiektów objętych wsparciem - osoby</li> <li>- Wzrost liczby turystów na obszarze rewitalizacji – osoby</li> </ul>
<p>Rewitalizacja placu publicznego - ul. Rynek</p>	<ul style="list-style-type: none"> <li>- Poprawa warunków zamieszkania, obsługi i wypoczynku mieszkańców</li> <li>- Zwiększenie atrakcyjności turystycznej miasta</li> </ul>	<p>Odnowa placu znajdującego się w samym centrum miasta – miejsca istotnego ze względów historycznych, kulturalnych, turystycznych oraz rekreacyjnych</p>	<ul style="list-style-type: none"> <li>- Powierzchnia zdegradowanych dzielnic i obszarów miasta poddanych rehabilitacji - m<sup>2</sup></li> <li>- Powierzchnia zrewitalizowanych placów – ha</li> <li>- Liczba osób korzystających z lokalnej bazy kulturalnej</li> </ul>

Prognoza Oddziaływania na Środowisko  
projektu Lokalnego Programu Rewitalizacji Miasta Radzyn Podlaski na lata 2009 - 2015

	<ul style="list-style-type: none"> <li>- Porządkowanie i poprawa stanu przestrzeni publicznych</li> <li>- Poprawa wizerunku miasta</li> </ul>	<ul style="list-style-type: none"> <li>- Poprawa bezpieczeństwa mieszkańców</li> <li>- Zmniejszenie poziomu przestępczości</li> <li>- Ograniczenie skali patologii społecznych</li> </ul>	<ul style="list-style-type: none"> <li>- Modernizacja oświetlenia ulicznego na terenie podlegającym rewitalizacji, ze szczególnym uwzględnieniem terenów wchodzących w zabytkowy układ urbanistyczny miasta</li> <li>- Budowa systemu monitoringu – zapewnienie bezpieczeństwa na obszarach wytypowanych, jako niebezpieczne w mieście</li> </ul>	<ul style="list-style-type: none"> <li>- Liczba zmodernizowanych obiektów infrastruktury drogowej – sztuk</li> <li>- Liczba projektów walki z przestępczością i poprawy bezpieczeństwa mieszkańców – sztuk</li> <li>- Liczba przestępstw w mieście – sztuk</li> <li>- Zmniejszenie liczby przestępstw – sztuk</li> </ul>	<ul style="list-style-type: none"> <li>- Liczba przestępstw – osoby</li> <li>- Wzrost liczby turystów – osoby</li> </ul>
<p>Tworzenie stref bezpieczeństwa i zapobieganie przestępczości</p>	<ul style="list-style-type: none"> <li>- Budowa ciagu pieszo - jezdnego i ścieżki rowerowej BULWAR „NAD BIAŁKĄ”</li> </ul>	<ul style="list-style-type: none"> <li>- Poprawa warunków aktywnego wypoczynku mieszkańców</li> <li>- Zwiększenie atrakcyjności turystycznej miasta</li> <li>- Porządkowanie i poprawa stanu przestrzeni publicznych</li> <li>- Poprawa wizerunku miasta</li> </ul>	<ul style="list-style-type: none"> <li>- Zagospodarowanie otoczenia rzeki poprzez stworzenie miejsca do wypoczynku i rekreacji</li> </ul>	<ul style="list-style-type: none"> <li>- Liczba wybudowanych obiektów infrastruktury komunikacyjnej – sztuk</li> <li>- Powierzchnia zagospodarowania terenów na cele rekreacyjne i turystyczne – ha</li> <li>- Długość wybudowanych ścieżek rowerowych – km</li> <li>- Liczba osób korzystających z obiektów i miejsc o charakterze rekreacyjnym i turystycznym – osoby</li> <li>- Wzrost liczby turystów oraz osób aktywnie spędzających czas – osoby</li> </ul>	<ul style="list-style-type: none"> <li>- Liczba przestępstw w mieście – osoby</li> <li>- Wzrost liczby turystów – osoby</li> </ul>

#### 2.4. Oczekiwanie wskaźniki osiągnięć Lokalnego Programu Rewitalizacji Miasta Radzyna Podlaski

Faza cyklu interwencji	Wskaźnik	Jednostka miary
	Długość wybudowanych dróg na obszarach objętych rewitalizacją	km
	Długość zmodernizowanych dróg na obszarach objętych rewitalizacją	km
	Liczba wybudowanych obiektów infrastruktury drogowej	szt.
	Liczba zmodernizowanych obiektów infrastruktury drogowej	szt.
	Liczba budynków poddanych renowacji	szt.
	Powierzchnia budynków poddanych renowacji	m <sup>2</sup>
	Liczba budynków poddanych termorenowacji	szt.
	Powierzchnia budynków poddanych termorenowacji	m <sup>2</sup>
	Liczba odnowionych budynków powojсковych	szt.
	Liczba budynków mieszkalnych poddanych remontowi	szt.
	Liczba budynków poddanych remontowi/przebudowie infrastruktury technicznej	szt.
	Powierzchnia budynków poddanych remontowi/ przebudowie infrastruktury technicznej	m <sup>2</sup>
	Długość wybudowanej infrastruktury komunalnej w zakresie ochrony środowiska	km
	Długość zmodernizowanej i wybudowanej sieci kanalizacyjnej	km
	Ilość ścieków odprowadzonych i oczyszczonych w ciągu roku	dam <sup>3</sup>
	Długość przebudowanej/wyremontowanej infrastruktury komunalnej w zakresie ochrony środowiska	km
	Liczba projektów walki z przestępczością i poprawy bezpieczeństwa mieszkańców	szt.
	Liczba budynków przebudowanych/wyremontowanych na cele społeczne	szt.
	Powierzchnia budynków przebudowanych/wyremontowanych na cele społeczne	m <sup>2</sup>
	Powierzchnia zmodernizowanej lokalnej bazy kulturalnej i turystycznej	m <sup>2</sup>
	Liczba nowopowstałych obiektów sportowych	szt.
	Powierzchnia terenów rewitalizowanych przeznaczonych na małą infrastrukturę	m <sup>2</sup>

**Produkt**



Prognoza Oddziaływania na Środowisko  
projektu Lokalnego Programu Rewitalizacji Miasta Radzyn Podlaski na lata 2009 - 2015

	Powierzchnia zagospodarowanych terenów na cele turystyczne i rekreacyjne	ha
	Liczba obiektów zmodernizowanych na cele kulturalne i turystyczne	szt.
	Powierzchnia obiektów zmodernizowanych na cele kulturalne i turystyczne	m <sup>2</sup>
	Powierzchnia zmodernizowanych obiektów dziedzictwa kulturowego	m <sup>2</sup>
	Powierzchnia wyremontowanej i przebudowanej infrastruktury publicznej na terenie rewitalizowanym	m <sup>2</sup>
	Długość wybudowanych ścieżek rowerowych	km
	Powierzchnia rewitalizowanego obszaru	ha
	Powierzchnia rewitalizowanego obszaru powojaskowego	ha
	Ilość gospodarstw podłączonych do sieci kanalizacyjnej w ciągu roku	szt.
	Liczba przestępstw w Mieście	szt.
	Liczba przedsiębiorstw zlokalizowanych na terenie zrewitalizowanym	szt.
	Liczba nowych ofert programowych w zakresie kultury i turystyki	szt.
	Liczba nowych miejsc pracy powstała w wyniku realizacji projektów rewitalizacji	szt.
	Liczba osób korzystających z obiektów objętych wsparciem	osoby
	Liczba osób korzystających z infrastruktury objętej wsparciem	osoby
	Liczba osób mieszkających w budynkach poddanych renowacji	osoby
	Liczba osób korzystających z lokalnej bazy kulturalnej i turystycznej	osoby
	Liczba osób korzystających z obiektów i miejsc o charakterze rekreacyjnym i turystycznym	osoby
	Liczba nowych przedsiębiorstw	szt.
	Liczba nowych punktów usługowych na terenach zrewitalizowanych	szt.
	Nośność wybudowanej ulicy	kN/os
	Wzrost liczby turystów na obszarze rewitalizacji	osoby
	Wzrost liczby osób aktywnie spędzających czas	osoby
	Wskaźnik bezrobocia wśród mieszkańców terenów zrewitalizowanych	%
	Migracje z terenów poddanych rewitalizacji	saldo
	Liczba mieszkańców na terenach zrewitalizowanych	osoby
	Zmniejszenie liczby przestępstw	szt.
	Liczba korzystających z nowych ofert programowych w zakresie kultury i turystyki	osoby
	Zwiększenie liczby usług społecznych, kulturalnych i rekreacyjnych	szt.
	Stale miejsca pracy w obszarze kultury i turystyki	szt.
	Zmniejszenie liczby zniszczonych budynków mieszkalnych	szt.
<b>Rezultat</b>		
<b>Oddziaływanie</b>		

Prognoza Oddziaływania na Środowisko  
projektu Lokalnego Programu Rewitalizacji Miasta Radzyn Podlaski na lata 2009 - 2015

		szt.
	Liczba pojazdów korzystających z drogi	szt.
	Liczba wypadków drogowych (w okresie 1 roku)	szt.

## **2.5. Powiązania Lokalnego Programu Rewitalizacji z innymi dokumentami**

Lokalny Program Rewitalizacji Miasta Radzyń Podlaski nawiązuje do innych dokumentów strategicznych dotyczących rozwoju miasta i regionu takich jak:

### 1) Program Rozwoju i Rewitalizacji Miast dla Województwa Lubelskiego

Lokalny Program Rewitalizacji Miasta Radzyń Podlaski jest zbieżny z priorytetami i celami Programu Rozwoju i Rewitalizacji Miast dla Województwa Lubelskiego.

W ramach Lokalnego Programu Rewitalizacji Miasta Radzyń Podlaski planuje się podjąć działania związane z odnową budynków mieszkaniowych, poprawą stanu zabytkowej części miasta, terenów rekreacji i zieleni miejskiej oraz z obszarem powojuskowym. Ponadto duży nacisk położono na rozwój zdegradowanej infrastruktury technicznej, a także kulturowej i turystycznej.

### 2) Strategia Rozwoju Województwa Lubelskiego na lata 2006 – 2020

Cele Lokalnego Programu Rewitalizacji Miasta Radzyń Podlaski wpisują się w kierunki rozwoju zawarte w Strategii Rozwoju Województwa Lubelskiego na lata 2006 – 2020, której celem nadrzędnym jest osiągnięcie trwałego i zrównoważonego rozwoju społeczno – gospodarczego Lubelszczyzny poprzez zwiększenie konkurencyjności województwa oraz optymalne wykorzystanie jego wewnętrznych potencjałów rozwojowych. Celem Lokalnego Programu Rewitalizacji Miasta Radzyń Podlaski jest wzrost poziomu życia mieszkańców oraz poprawa atrakcyjności obszaru rewitalizacji. Cele zakładają m.in. podniesienie jakości przestrzeni publicznej, czy wzrost atrakcyjności turystycznej i rekreacyjnej. Istotnym elementem działań rewitalizacyjnych będzie także poprawa stanu dróg.

### 3) Regionalny Program Operacyjny Województwa Lubelskiego na lata 2007 – 2013

Cel główny Regionalnego Programu Operacyjnego Województwa Lubelskiego będzie realizowany poprzez osiągnięcie następujących celów szczegółowych:

- zwiększenie konkurencyjności regionu poprzez wsparcie rozwoju sektorów nowoczesnej gospodarki oraz przez stymulowanie innowacyjności;

Prognoza Oddziaływania na Środowisko  
projektu Lokalnego Programu Rewitalizacji Miasta Radzyń Podlaski na lata 2009 - 2015

- poprawa warunków inwestowania w województwie z poszanowaniem zasady zrównoważonego rozwoju;
- zwiększenie atrakcyjności Lubelszczyzny, jako miejsca do zamieszkania, pracy i wypoczynku.

Cel nadrzędny Lokalnego Programu Rewitalizacji Miasta Radzyń Podlaski zakłada kompleksową odnowę przestrzenną, społeczną i gospodarczą Miasta.

Z punktu widzenia realizacji przez Miasto Radzyń Podlaski działań rewitalizacyjnych najważniejsza wydaje się Oś Priorytetowa III. Atrakcyjność obszarów miejskich i tereny inwestycyjne. Dzięki temu priorytetowi Miasto Radzyń Podlaski i inne podmioty z obszaru miasta będą mogły ubiegać się o środki na działania „naprawcze” zdegradowanych obiektów i obszarów.

#### 4) Plan Zagospodarowania Przestrzennego Województwa Lubelskiego

Plan Zagospodarowania Przestrzennego Województwa Lubelskiego jest podstawowym instrumentem prowadzenia przez samorząd województwa własnej polityki przestrzennego rozwoju, narzędziem służącym porządkowaniu funkcjonalnemu i aktywizacji całego regionu.

Lokalny Program Rewitalizacji Miasta Radzyń Podlaski zakłada odnowę przestrzenną Miasta poprzez zagospodarowanie centralnej i południowej części Miasta objętej rewitalizacją.

#### 5) Strategia Rozwoju Lokalnego Miasta Radzyń Podlaski na lata 2009 – 2020

Cele Lokalnego Programu Rewitalizacji Miasta Radzyń Podlaski są związane z poprawą stanu przestrzeni publicznej, zwiększeniem atrakcyjności turystycznej, rekreacyjnej i kulturalnej miasta, funkcjonowania infrastruktury technicznej i społecznej. Cele te są zbieżne z celami zawartymi w Strategii Rozwoju Lokalnego, które zakładają m.in. rozwój kultury, turystyki i rekreacji w mieście oraz rozwój infrastruktury komunikacyjnej, ochrony środowiska oraz poprawę funkcjonowania obiektów społecznych.

6) Studium Uwarunkowań i Kierunków Zagospodarowania Przestrzennego Miasta Radzyń Podlaski

W ramach Lokalnego Programu Rewitalizacji Miasta Radzyń Podlaski planowane są działania przestrzenne na rzecz odnowy i modernizacji zabytkowych placów, rynku Miasta czy obiektów zabytkowych. Cele Lokalnego Programu Rewitalizacji Miasta Radzyń Podlaski dotyczą (podobnie jak cele Studium Uwarunkowań i Kierunków Zagospodarowania Przestrzennego Miasta Radzyń Podlaski) rozwoju przestrzennego, społecznego i gospodarczego Miasta.

Wszystkie projekty rewitalizacyjne Miasta Radzyń Podlaski wpisują się w zasady lokalnej polityki przestrzennej oraz są zgodne z funkcjami miasta, które zostały określone w Studium Uwarunkowań i Kierunków Zagospodarowania Przestrzennego Miasta Radzyń Podlaski.

7) Program Ochrony Środowiska wraz z Planem Gospodarki Odpadami dla Miasta Radzyń Podlaski

Lokalny Program Rewitalizacji Miasta Radzyń Podlaski jest zgodny z w/w dokumentami. W Lokalnym Programie Rewitalizacji zaplanowano inwestycje związane z modernizacją infrastruktury ochrony środowiska oraz odnową terenów zielonych. Działania zaplanowane w Lokalnym Programie Rewitalizacji przyczynią się do poprawy stanu środowiska przyrodniczego.

8) Miejscowy Plan Zagospodarowania Przestrzennego Miasta Radzyń Podlaski

Cele Lokalnego Programu Rewitalizacji Miasta Radzyń Podlaski wpisują się w zasady i założenia Miejscowego Planu Zagospodarowania Przestrzennego Miasta Radzyń Podlaski. W Lokalnym Programie Rewitalizacji za najistotniejsze cele uznano m.in. podniesienie jakości przestrzeni publicznej oraz wzrost estetyki miasta.

Lokalny Program Rewitalizacji wskazuje także na potrzebę poprawy stanu tkanki mieszkaniowej, obiektów o znaczeniu kulturowym oraz rozwoju obiektów i terenów rekreacyjnych.

## 9) Miejsowy Plan Zagospodarowania Przestrzennego Śródmieścia Miasta Radzyń Podlaski

Kierunki działań wskazane w Lokalnym Programie Rewitalizacji Miasta Radzyń Podlaski, podobnie jak zapisy w Miejsowym Planie Zagospodarowania Przestrzennego Śródmieścia Miasta Radzyń Podlaski, wskazują na konieczność poprawy struktury przestrzennej, zdegradowanych obszarów oraz poprawę estetyki miasta. Jeden z celów strategicznych Lokalnego Programu Rewitalizacji dotyczy rozwoju infrastruktury technicznej, a jej poprawa jest wskazana jako ważny cel również w Miejsowym Planie Zagospodarowania Przestrzennego Śródmieścia Miasta Radzyń Podlaski.

Wszystkie projekty rewitalizacyjne Miasta Radzyń Podlaski wpisują się w zasady lokalnej polityki przestrzennej oraz są zgodne z funkcjami miasta, które zostały określone w Miejsowych Planach Zagospodarowania Przestrzennego Miasta Radzyń Podlaski oraz Śródmieścia Miasta Radzyń Podlaski.

Cele, kierunki oraz poszczególne działania zawarte w Lokalnym Programie Rewitalizacji Miasta Radzyń Podlaski są zgodne z wymienionymi powyżej dokumentami. Nie w pełni pokrywają się ze wszystkimi celami tych dokumentów, ale z żadnymi nie pozostają w sprzeczności.

## II. INFORMACJE O METODACH ZASTOSOWANYCH PRZY SPORZĄDZANIU PROGNOZY

Informacje zawarte w prognozie oddziaływania na środowisko opracowane zostały stosownie do stanu współczesnej wiedzy i metod oceny oraz dostosowane do zawartości i stopnia szczegółowości projektowanego dokumentu oraz etapu jego wdrażania.

Prognoza została opracowana na podstawie zapisów ustawy o udostępnianiu informacji o środowisku i jego ochronie, udziale społeczeństwa w ochronie środowiska oraz o ocenach oddziaływania na środowisko (Dz. U. Nr 199, poz. 1227). Analizie poddano aktualne i prognozowane cele i działania na terenie Miasta Radzyń Podlaski oraz proponowane kierunki działań w latach 2009 - 2015.

Wnioski z tej analizy odniesiono do stanu środowiska w mieście i przeanalizowano możliwe skutki realizacji działań Lokalnego Programu Rewitalizacji. W prognozie



Prognoza Oddziaływania na Środowisko  
projektu Lokalnego Programu Rewitalizacji Miasta Radzyń Podlaski na lata 2009 - 2015

oddziaływania na środowisko przeanalizowano zawarte w Lokalnym Programie Rewitalizacji strategiczne kierunki działań określone w innych dokumentach. Do analizy przyjęto dwa warianty rozważań oddziaływań: niewdrożenia ustaleń Lokalnego Programu Rewitalizacji (tzw. wariant zerowy) oraz realizację ustaleń Lokalnego Programu Rewitalizacji.

Prognoza składa się z trzech głównych części.

W części pierwszej scharakteryzowano najważniejsze elementy projektowanego dokumentu Lokalnego Programu Rewitalizacji Miasta Radzyń Podlaski na lata 2009 – 2015 oraz Prognozy Oddziaływania na Środowisko.

W części drugiej dokonano analizy stanu środowiska przyrodniczego obszaru objętego projektowanym dokumentem – jego zmian, najważniejszych problemów, celów oraz znaczących oddziaływań.

W części trzeciej przedstawiono rozwiązania ograniczające skutki negatywnych oddziaływań na środowisko oraz rozwiązania alternatywne w stosunku do zawartych w projektowanym dokumencie.

### III. PROPOZYCJE DOTYCZĄCE PRZEWIDYWANYCH METOD ANALIZY SKUTKÓW REALIZACJI POSTANOWIEŃ PROJEKTOWANEGO DOKUMENTU ORAZ CZĘSTOTLIWOŚCI JEJ PRZEPROWADZANIA

Analiza skutków realizacji postanowień Lokalnego Programu Rewitalizacji Miasta Radzyń Podlaski będzie się odbywała za pomocą monitorowania rzeczowego oraz finansowego, a także oceny jego wykonania przez podmioty odpowiedzialne za jego realizację.

Monitorowanie to proces systematycznego zbierania i analizowania wiarygodnych informacji finansowych i statystycznych dotyczących wdrażania zadań, którego celem jest zapewnienie zgodności realizacji projektów i programu rewitalizacji z wcześniej zatwierdzonymi założeniami. Monitorowanie realizacji Lokalnego Programu

Prognoza Oddziaływania na Środowisko  
projektu Lokalnego Programu Rewitalizacji Miasta Radzyń Podlaski na lata 2009 - 2015

Rewitalizacji Miasta Radzyń Podlaski na lata 2009 – 2015 prowadzone będzie w zakresie rzeczowym i finansowym.

W celu sprawnego i efektywnego wdrażania Lokalnego Programu Rewitalizacji niezbędne jest ciągle monitorowanie efektów rzeczowych projektów, wchodzących w zakres Programu oraz wydatków na ich realizację. Sam proces monitorowania obejmuje zbieranie danych obrazujących tempo i jakość wdrażania projektów. Służyć temu mają wcześniej zaprezentowane wskaźniki. Za proces monitorowania i raportowania odpowiadać będzie Burmistrz Miasta Radzyń Podlaski poprzez zespół ds. rewitalizacji oraz podległy mu aparat wykonawczy w postaci Urzędu Miasta i jednostek organizacyjnych. Wewnętrznie za gromadzenie danych obrazujących efekty rzeczowe związane z wdrażaniem Programu odpowiedzialny będzie Wydział Rozwoju Gospodarczego, natomiast za monitorowanie wydatków odpowiedzialny będzie Skarbnik Miasta wraz z Wydziałem Finansowym.

Pozostałe podmioty zaangażowane w proces wdrażania i monitorowania poszczególnych projektów w ramach Lokalnego Programu Rewitalizacji to: Parafia Rzymsko – Katolicka pod wezwaniem Św. Anny w Radzynie Podlaskim, Ochotnicze Hufce Pracy – Lubelska Wojewódzka Komenda w Radzynie Podlaskim, Radzyńska Spółdzielnia Mieszkaniowa, Spółdzielnia Mieszkaniowa „ZACISZE”, Spółdzielnia Mieszkaniowa „DOM”, wspólnoty mieszkaniowe oraz właściciele, posiadacze i zarządcy budynków.

Monitorowanie efektów rzeczowych obejmować będzie skwantyfikowane dane obrazujące postęp we wdrażaniu Programu oraz umożliwi dokonanie oceny jego wykonania w odniesieniu do celów ustalonych w Lokalnym Programie Rewitalizacji. Monitorowanie rzeczowe będzie prowadzone za pomocą trzech grup wskaźników. Pomiar wskaźników odbywać się będzie na poziomie poszczególnych zadań.

Wśród wskaźników obrazujących postęp we wdrożeniu Programu wyróżnia się trzy kategorie:

- 1) wskaźniki produktu – odnoszą się do rzeczywistych efektów działania,
- 2) wskaźniki rezultatu – odpowiadają one bezpośrednim i natychmiastowym efektem wynikającym z wdrożenia Programu,
- 3) wskaźniki oddziaływania – obrazują konsekwencje danego programu wykraczające poza natychmiastowe efekty dla bezpośrednich beneficjentów. Oddziaływanie może

Prognoza Oddziaływania na Środowisko  
projektu Lokalnego Programu Rewitalizacji Miasta Radzyń Podlaski na lata 2009 - 2015

odnosić się do efektów związanych bezpośrednio z podjętym działaniem ale pojawiającym się po pewnym czasie oraz do efektów długookresowych, oddziaływujących na szerszą populację i pośrednio tylko wynikających ze zrealizowanego działania.

Monitorowanie finansowe obejmować będzie dane finansowe z realizacji projektów, będących podstawą do oceny sprawności wydatkowania przeznaczonych na nie środków, w oparciu o raporty okresowe obrazujące wysokość wkładu finansowego pochodzącego ze środków publicznych i prywatnych.

Burmistrz Miasta jest zobowiązany do corocznego przedkładania Radzie Miasta Radzyń Podlaski raportu monitoringowego z wdrażania Programu. Oprócz raportu monitoringowego, Burmistrz przedkładać będzie Radzie Miasta prognozę, dotyczącą wdrażania Programu w kolejnym roku wraz z propozycją ewentualnych modyfikacji, która poddawana będzie analizie każdorazowo przy okazji zatwierdzania budżetu.

Zakres przedmiotowy raportów okresowych przedkładanych przez Burmistrza Miasta powinien obejmować co najmniej:

- przebieg procesu wdrażania poszczególnych projektów,
- realizację planu finansowego,
- sposoby promocji projektów,
- zidentyfikowane i przewidywane zagrożenia realizacji programu.

Stanowiska wypracowywane przez Radę Miasta w przedmiocie przedkładanych raportów z monitoringu, stanowić będą podstawę sporządzenia oceny wdrożenia Lokalnego Programu Rewitalizacji Miasta Radzyń Podlaski sporządzanej na zakończenie okresu planowania.

Ocena wykonania Lokalnego Programu Rewitalizacji powinna zawierać następujące elementy oraz dane:

- rzeczywiste oraz zawarte w poszczególnych wnioskach daty rozpoczęcia i zakończenia poszczególnych projektów,
- metody zarządzania projektami w czasie ich realizacji oraz po wdrożeniu poszczególnych projektów,
- ocenę społeczną oddziaływania poszczególnych projektów,

- szczegółowy wykaz kosztów poniesionych w fazie realizacji projektu oraz jego funkcjonowania.

#### IV. INFORMACJE O MOŻLIWYM TRANSGRANICZNYM ODDZIAŁYWANIU NA ŚRODOWISKO

Województwo lubelskie, w którym jest położone Miasto Radzyń Podlaski, graniczy z Białorusią i Ukrainą. Radzyń Podlaski leży w odległości 100 km od granicy z Białorusią oraz 150 km z Ukrainą. Projekt Lokalnego Programu Rewitalizacji Miasta Radzyń Podlaski z racji usytuowania, a także skali i rodzaju rozwiązań nie będzie prowadził do transgranicznych oddziaływań na środowisko.

Transgraniczne oddziaływania na środowisko przedsięwzięć ujętych w Lokalnym Programie Rewitalizacji nie jest możliwe, tak ze względu na wielkość oddziaływania na środowisko (powietrze, hałas), jak i odległość od granic Państwa. Nie jest możliwe również oddziaływanie transgraniczne ze względu na gospodarkę wodościekową ani gospodarkę odpadami.

Mapa. Odległość Miasta Radzyń Podlaski od granic z Białorusią i Ukrainą



Źródło: <http://www.lublin.deutsch.info.pl>

## V. STRESZCZENIE PROGNOZY SPORZĄDZONE W JEZYKU NIESPECJALISTYCZNYM

Podstawą prawną sporządzenia Prognozy Oddziaływania na Środowisko projektu Lokalnego Programu Rewitalizacji Miasta Radzyń Podlaski na lata 2009 - 2015 jest art. 46 oraz 51 ustawy z dnia 3 października 2008 roku o udostępnianiu informacji o środowisku i jego ochronie, udziale społeczeństwa w ochronie środowiska oraz ocenach oddziaływania na środowisko (Dz.U. Nr 199, poz. 1227). Artykuł 46 nakłada obowiązek przeprowadzenia strategicznej oceny oddziaływania na środowisko skutków realizacji polityk, strategii, planów lub programów (m. in. programów w dziedzinie transportu,



Prognoza Oddziaływania na Środowisko  
projektu Lokalnego Programu Rewitalizacji Miasta Radzyń Podlaski na lata 2009 - 2015

gospodarki wodnej, turystyki i wykorzystania terenu) opracowywanych przez organy administracji. Artykuł 51 nakłada na organ opracowujący projekt dokumentu, obowiązek przeprowadzenia prognozy oddziaływania na środowisko, a także wskazuje elementy jakie powinna taka Prognoza zawierać.

Lokalny Program Rewitalizacji Miasta Radzyń Podlaski jest dokumentem planistycznym zawierającym wykaz określonych zadań kluczowych z punktu widzenia interesów lokalnej społeczności i władz miasta oraz stanowiącym narzędzie sprawnej kontroli i koordynowania ich realizacji dla osiągnięcia celów i korzyści stawianych zagadnieniom rewitalizacji. Działania podejmowane w ramach Lokalnego Programu Rewitalizacji są kontynuacją prac realizowanych przez władze miasta w kierunku jego rozwoju przestrzennego, społecznego i gospodarczego.

Granice Lokalnego Programu Rewitalizacji w obrębie stanu przestrzeni publicznej i infrastruktury technicznej dla Miasta Radzyń Podlaski zostały przedstawione na mapie w części I Prognozy Oddziaływania na Środowisko.

W ramach Lokalnego Programu Rewitalizacji wyróżniono następujące projekty:

- poprawa stanu lokalnej infrastruktury komunikacyjnej;
- wzrost atrakcyjności rekreacyjnej i sportowej rewitalizowanego obszaru;
- zespół pałacowo – parkowy w Radzynie Podlaskim – roboty budowlane, prace restauratorskie i konserwatorskie obiektu wpisanego do rejestru zabytków;
- roboty budowlane, prace restauratorskie i konserwatorskie budynków położonych w strefie konserwatorskiej;
- modernizacja (przebudowa) historycznego traktu komunikacyjnego;
- porządkowanie przestrzeni publicznych;
- modernizacja i rozbudowa układu komunikacyjnego;
- budowa infrastruktury publicznej rekreacyjno – turystycznej;
- tworzenie stref bezpieczeństwa i zapobieganie przestępczości;
- renowacja budynków mieszkalnych wielorodzinnych;
- porządkowanie przestrzeni publicznych (na osiedlach)
- regeneracja, rehabilitacja i uzupełnianie zabudowy;
- działania dotyczące zapobiegania zjawisku bezrobocia;
- kompleksowa odnowa zdegradowanego obszaru powojkowego.

Realizacja projektów wyspecyfikowanych w Lokalnym Programie Rewitalizacji Miasta Radzyń Podlaski będzie polegała na realizacji zadań, głównie inwestycyjnych, które będą

ingerować w środowisko przede wszystkim na etapie ich realizacji, powodując przejściowe uciążliwości.

Największy wpływ na środowisko w trakcie budowy będą miały:

- emisja zanieczyszczeń pochodzących ze spalania paliwa w silnikach spalinowych pojazdów mechanicznych używanych w trakcie prac budowlanych i w silnikach pojazdów ciężkich, obsługujących budowę,
- hałas spowodowany pracą sprzętu mechanicznego,
- odpady powstające w czasie wykonywania robót ziemnych i budowlanych.

Prawidłowo przeprowadzony proces budowlany spowoduje, że wskazane uciążliwości nie będą miały charakteru ponadnormatywnego. Uciążliwości związane z realizacją zadań zapisanych w Lokalnym Programie Rewitalizacji Miasta Radzyń Podlaski będą miały charakter przejściowy, odwracalny i wystąpią jedynie w czasie prowadzonych robót.

Na etapie eksploatacji zrealizowanych projektów pojawią się nieznaczne niedogodności w przypadku imprez masowych – np. wzmożony ruch samochodowy i hałas. Będą to jednak zdarzenia epizodyczne i krótkotrwałe.

Realizacja zadań określonych w Lokalnym Programie Rewitalizacji Miasta Radzyń Podlaski, przyczyniając się do osiągnięcia celów zakładanych w tym dokumencie, przyczyni się jednocześnie do poprawy warunków środowiskowych na rewitalizowanym terenie. Realizacja Lokalnego Programu Rewitalizacji będzie miała pozytywny wpływ głównie na takie elementy związane ze środowiskiem jak:

- krajobraz, ze względu na realizację zadań związanych z poprawą estetyki przestrzeni publicznej uwzględniających krajobraz kulturowy miasta,
- bezpieczeństwo i jakość życia mieszkańców,
- zniszczoną infrastrukturę techniczną i drogową,
- poprawiony zostanie stan urządzeń gospodarki wodno – ściekowej,
- sprawność energetyczną budynków,
- remont starych budynków mieszkalnych stanowiących zagrożenie dla zdrowia mieszkańców,
- rozwój w mieście funkcji turystycznej oraz rekreacyjnej, a także umożliwienie podjęcia nowych działań inwestycyjnych,
- polepszeniu ulegną warunki bytowania flory i fauny ze względu na zabiegi pielęgnacyjne (m.in. terenów zielonych na osiedlach),



- zdegradowany obszar powojkowy – infrastruktura (w tym związana z ochroną środowiska).

Transgraniczne oddziaływania na środowisko przedsięwzięć ujętych w Lokalnym Programie Rewitalizacji nie jest możliwe, tak ze względu na wielkość oddziaływania na środowisko (powietrze, hałas), jak i odległość od granic Państwa. Nie jest możliwe również oddziaływanie transgraniczne ze względu na gospodarkę wodnościekową ani gospodarkę odpadami. Formy ochrony przyrody nie są zagrożone realizacją Lokalnego Programu Rewitalizacji, natomiast zabytki, w tym te wpisane do rejestru zabytków oraz znajdujące się w strefie ochrony konserwatorskiej są przedmiotem działań naprawczych w ramach Programu.

Podsumowując kierunki działań zaproponowane w Lokalnym Programie Rewitalizacji Miasta Radzyń Podlaski na lata 2009- 2015 nie będą generować znaczącego oddziaływania na środowisko (także na etapie prac wykonawczych). Realizacja założeń Lokalnego Programu Rewitalizacji przyniesie trwałe korzyści ekologiczne i krajobrazowe.

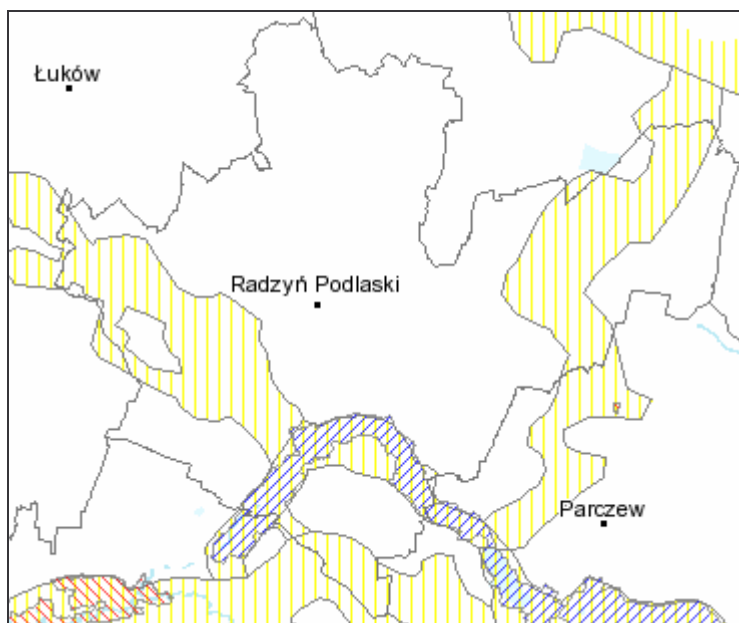
## VI. ISTNIEJĄCY STAN ŚRODOWISKA, STAN ŚRODOWISKA NA OBSZARACH OBJĘTYCH PRZEWIDYWANYM ZNACZĄCYM ODDZIAŁYWANIEM

Na terenie Miasta Radzyń Podlaski za elementy kontynuujące „zielone pierścienie” (strefy czynnej ochrony fizjonomii krajobrazu) uznano:

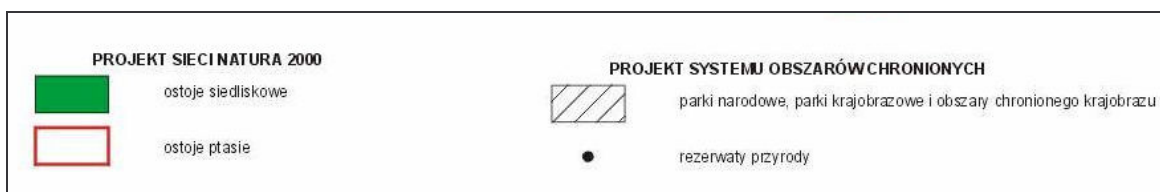
- dolinę rzeki Białki,
- większe kompleksy leśne,
- rolnicze tereny otwarte z zachowanym harmonijnym krajobrazem.

W Radzynie Podlaskim brak jest Obszarów Chronionego Krajobrazu oraz Obszarów ochronnych „Natura 2000”. Na obszarze Miasta Radzyń nie występują także rezerваты przyrody.

Mapa. Obszary chronione Natura 2000 na terytorium Powiatu Radzyńskiego



Źródło: <http://natura2000.mos.gov.pl>



Źródło: Plan Zagospodarowania Przestrzennego Województwa Lubelskiego

## 1. Różnorodność biologiczna

Ochroną prawną na obszarze Miasta Radzyń Podlaski objętych jest kilkadziesiąt gatunków roślin. Nie wyznaczono jednak miejsc ich bezwzględnej ochrony gatunkowej. Na obszarze Miasta nie wyznaczono również miejsc ochrony gatunkowej zwierząt.

Na terenie Miasta Radzyń Podlaski i w jego najbliższym otoczeniu żyją następujące gatunki zwierząt:

**Tabela. Gatunki zwierząt żyjące na obszarze Miasta Radzyń Podlaski**

Ryby	Okoń
	Płotka
	Karp
	Sum
	Szczupak
Płazy	Żaba wodna
	Żaba śmieszka
	Żaba jeziorkowa
	Ropucha szara
	Ropucha zielona
	Żaba brunatna
Gady	Zaskroniec
	Żmija zygzakowata (występuje bardzo rzadko)
	Jaszczurka zwinka
	Padalec
Ptaki	Bazant
	Kuropatwa
	Dzika kaczka
	Kaczka cyranka
	Błotniak łąkowy
	Gil
	Kruk
Czyżyk Jerzyk	

Prognoza Oddziaływania na Środowisko  
 projektu Lokalnego Programu Rewitalizacji Miasta Radzyń Podlaski na lata 2009 - 2015

	Jaskółka oknówka
	Krogulec
	Pójdźka
	Nietoperz (kilka gatunków)
	Kawka
	Gawron
	Gołąb grzywacz
	Żuraw
	Puchacz
	Puszczyk
	Sikora (kilka gatunków)
	Pokrzywnica
	Dzięcioł czarny
	Dzięcioł średni
Ssaki	Sarna
	Dzik
	Lis
	Jeleń
	Daniel
	Wiewiórka

Tabela. Lista chronionych gatunków zwierząt, roślin oraz porostów na terenie  
 Miasta Radzyń Podlaski

Zwierzęta	Dzięcioł czarny
	Dzięcioł średni
	Puszczyk
	Puchacz
	Jerzyk
	Jaskółka oknówka
	Krogulec
	Pójdźka
	Nietoperz
	Widłak jałowcowaty
	Widłak goździsty

Rośliny	Orlik pospolity
	Rojnik pospolity
	Parzydło leśne
	Naparstnica zwyczajna
	Goryczka wąskolistna
	Barwinek pospolity
	Lilia złotogłów
	Storczyk krwisty
	Storczyk szerokolistny
	Podkolan biały
	Kruszczyk szerokolistny
	Gnieźnik leśny
	Kopytnik pospolity
	Kalina koralowa
	Konwalia majowa
Porosty	Brodaczka kępkowa
	Brodaczka kędzierzawa
	Płucnica islandzka

## 2. Ludzie

Obszar rewitalizacji nr 1 Miasta zamieszkiwało 14 892 osób (w 2007 r.) oraz 14 770 osób (w 2008 r.). W 2008 r. liczba mieszkańców na obszarze rewitalizacji nr 1 stanowiła 89% ludności Miasta Radzyń Podlaski, który zamieszkuje 16 591 osób. Ludność Miasta stanowi około 0,8% mieszkańców województwa lubelskiego i blisko 27% mieszkańców powiatu radzyńskiego. W ostatnich latach liczba osób zamieszkujących obszar rewitalizacji nr 1 oraz całe Miasto Radzyń Podlaski zmniejsza się. Na obszarze rewitalizacji nr 1 można zaobserwować dodatni wskaźnik przyrostu naturalnego, który w 2007 r. wyniósł +55, natomiast w 2008 r. +71.

Podobne tendencje występują w Mieście, gdzie wskaźnik przyrostu naturalnego wyniósł w 2007 r. + 65, natomiast w 2008 r. +91.

Saldo migracyjne w Mieście Radzyń Podlaski wyniosło 133 w roku 2007. Dane dotyczące salda migracyjnego wskazują na wzrost liczby zameldowań o 19 w 2007 r. w stosunku do roku 2006. W tym samym okresie negatywnym zjawiskiem jest duży wzrost wymeldowań z miasta, których było 330 w 2007 roku, co stanowi o 25 wymeldowań więcej niż w 2006 roku.

Średnia gęstość zaludnienia w Radzynie Podlaskim wynosi obecnie 832 osoby/km<sup>2</sup>. Gęstość zaludnienia w mieście jest wyższa od średniej krajowej (122 osoby / km<sup>2</sup> na koniec 2007 r.) i od średniej dla województwa lubelskiego (86 osób / km<sup>2</sup>), a także od średniej dla powiatu radzyńskiego ( 63 osoby / km<sup>2</sup>).

### 3. Woda

#### *Wody powierzchniowe*

Pod względem hydrograficznym Miasto Radzyń Podlaski położone jest w środkowej części prawego skrzydła dorzecza Wisły.

Teren Miasta należy w całości do zlewni rzeki Białka - prawego dopływu Tyśmienicy.

Charakterystyka rzeki:

- długość całkowita – 34,9 km;
- długość rzeki w Mieście – 6,2 km;
- średnia szerokość – 6 m;
- najwyższy wielki przepływ – 10,8 m<sup>3</sup>/s;
- średni wielki przepływ – 4,22 m<sup>3</sup>/s;
- średni przepływ – 0,95 m<sup>3</sup>/s;
- średni niski przepływ – 0,26 m<sup>3</sup>/s;
- najniższy niski przepływ – 0,14 m<sup>3</sup>/s.

Pod względem jakości wód, wody rzeki Białki zostały zaliczone do II klasy (wody niezadawalającej jakości) w punkcie pomiarowym-kontrolnym w miejscowości Utrzesz (w górnym biegu powyżej Miasta) i III klasy w punkcie pomiarowo-kontrolnym w Paszkach (w dolnym biegu poniżej Miasta).

Rzeka Białka na terenie Miasta jest obciążana ładunkiem zanieczyszczeń przede wszystkim z miejskiej oczyszczalni ścieków i oczyszczalni Spółdzielczej Mleczarni „SPOMLEK”.

Rzeka Białka nie stwarza zagrożenia powodziowego.

#### *Wody podziemne*

Obszar rewitalizacji nr 1 oraz całe Miasto Radzyń Podlaski położone jest w zasięgu Głównego Zbiornika Wód Podziemnych nr 215 - Subniecka Warszawska należąca do większego zbiornika - Niecka Mazowiecka.

Wody podziemne utworów trzeciorzędowych charakteryzują się korzystnymi walorami jakościowymi wymaganymi przy konsumpcji.

Wody podziemne głównego poziomu wodonośnego, stanowiącego podstawę zaopatrzenia ludności w wodę pitną, ujmowane studniami głębinowymi wodociągów należą do klasy Ib. Wody z niektórych ujęć mają podwyższoną zawartość żelaza oraz manganu i wymagają prostego uzdatniania.

Wody gruntowe występują tu do kilku metrów poniżej poziomu terenu, jako wody porowe w piaskach i żwirach.

Lokalnie obserwuje się także wody wierzchówkowe.

Torfy niskie wypełniające dolinę Białki retencjonują znaczne ilości wód dolinnych.

Cenne dla retencji są również występujące tereny stale i okresowo podmokłe, nie tylko dla krążenia wody, ale również przyrody żywej.

#### **4. Powietrze**

Podstawowym parametrem charakteryzującym dane zanieczyszczenie powietrza jest jego stężenie, tj. ilość zanieczyszczenia przypadającego na jednostkę objętości powietrza. Parametrem charakterystycznym dla zanieczyszczeń pyłowych jest opad pyłu, czyli ilość pyłu padającego na jednostkę powierzchni w jednostce czasu. Stężenie zanieczyszczeń w powietrzu (emisja) uwarunkowane jest wielkością emisji zanieczyszczeń do atmosfery oraz parametrów ich wprowadzania i rozprzestrzeniania się w atmosferze, po ich wylocie ze źródła emisji.



Główną przyczyną powstawania zanieczyszczeń gazowych i pyłu na obszarze rewitalizacji nr 1 oraz na terenie Miasta jest proces spalania różnego rodzaju paliw.

Największymi źródłami zanieczyszczenia powietrza na obszarze rewitalizacji nr 1 oraz na terenie Miasta są kotłownie przemysłowe, energetyki ciepłej, małe lokalne i paleniska domowe oraz pojazdy mechaniczne.

Do głównych substancji zanieczyszczających należą:

- gazy, w tym: dwutlenek węgla, dwutlenek siarki, tlenki azotu, tlenek węgla, amoniak,
- pyły, w tym przede wszystkim ze spalania paliw stałych,
- aerozole.

Na obszarze rewitalizacji nr 1 oraz na terenie Radzyna Podlaskiego gazem zasilane są m.in. kotłownie: Zakładu Ubezpieczeń Społecznych, Parafii Rzymskokatolickiej p.w. Św. Trójcy, budynku mieszkalnego komunalnego przy ul. Brzostowieckiej 2, ok. 60 budynków mieszkalnych na osiedlu „Zgoda” i w części budynków mieszkalnych na os. XXX - lecia.

Na obszarze rewitalizacji nr 1 oraz na terenie Miasta występuje duże stężenie dwutlenku siarki, które powinno maleć, w związku ze zmianą paliwa w lokalnych małych kotłowniach z węgla na gaz oraz z podłączaniem nowych obiektów do miejskiej sieci ciepłowniczej (eliminacja małych, lokalnych kotłowni).

Problemem jest dwutlenek azotu pochodzący ze spalania paliw w silnikach pojazdów mechanicznych.

## **5. Powierzchnia ziemi, krajobraz**

Miasto Radzyń Podlaski oraz obszar rewitalizacji nr 1 leży we wschodniej części prekambryjskiej platformy zachodnioeuropejskiej. Głębokie wiercenia geologiczne wykazały, że podłoże krystaliczne sięga w mięcie do około 1515 m. Skały górnokredowe sięgają 45 m. W charakterystyce geologicznej decydujące znaczenie należy przypisać czwartorzędowym warstwom powierzchniowym. Wykształcone w postaci pyłów zwykłych, glin lekkich, piasków gliniastych - mają wspólną lodowcową genezę. W dolinach występują utwory organiczne – torfy. Głębokie warstwy mają znaczenie hydrogeologiczne.

Na obszarze rewitalizacji nr 1 oraz na terenie całego Radzyna Podlaskiego brak jest zarejestrowanych i udokumentowanych złóż geologicznych.

Teren Miasta, jak i obszar rewitalizacji nr 1 jest płaską równiną akumulacyjną pochodzenia lodowcowego. Monotonną równinę przecina dolina rzeki Białki, a także doliny strug do niej uchodzących.

Deniwelacje w obrębie Miasta i obszaru rewitalizacji nr 1 sięgają 16 m, od rzędnej 140,0 m w najniższym punkcie doliny, do 156,0 m na jego obrzeżach.

Na terenie Miasta oraz obszaru rewitalizacji nr 1 nie były eksploatowane kruszywa ani inne kopaliny na skalę przemysłową. Drobne wyrobiska po eksploatacji piasku zrehabilitowano i nie mają one znaczącego wpływu na środowisko.

Zmiany rzeźby terenu następowały w zakresie niezbędnym do rozbudowy Miasta (terenów mieszkaniowych, ciągów komunikacyjnych itp.).

## 6. Klimat

Pod względem klimatycznym obszar Miasta leży w regionie klimatycznym wschodnio-małopolskim, krainie klimatycznej chełmsko-podlaskiej. Charakteryzuje się on dłuższym okresem trwania zimy niż na pozostałym obszarze krainy Wielkich Dolin. Lato jest natomiast równie ciepłe i długie. Wiosna i jesień są stosunkowo krótkie i charakteryzują się znacznymi amplitudami temperatur powietrza. Wynika to z silniejszych cech kontynentalizmu klimatu Podlasia.

Średnia roczna temperatura powietrza na obszarach rewitalizacji wynosi  $7,2 \div 7,3^{\circ}\text{C}$ , średnia temperatura stycznia  $- 4,6^{\circ}\text{C}$ , a średnia temperatura lipca  $+ 18^{\circ}\text{C}$ . Roczna amplituda temperatur wynosi  $22,6^{\circ}\text{C}$ .

Średnia roczna suma opadów kształtuje się na poziomie 481 mm. Największa ilość opadów przypada na miesiące letnie, z maksimum w lipcu i sierpniu. Są to opady krótkotrwałe, ale intensywne. Największe zachmurzenie przypada na chłodną porę roku, z maksimum w listopadzie i grudniu. Najbardziej pogodne są miesiące: czerwiec i wrzesień. Średnio w roku liczba dni bezchmurnych wynosi ok. 40.

Na obszarze Miasta przeważają wiatry z kierunku zachodniego. Średnia roczna prędkość wiatru wynosi ok. 4 m/s. Na uwagę zasługuje stosunkowo duża liczba dni ciszy w ciągu roku.

Długość okresu wegetacyjnego wynosi 200 – 210 dni. Rozpoczyna się on zwykle ok. 1 – 5 kwietnia, a kończy ok. 28 – 30 października.

Na obszarze Radzyna Podlaskiego występują następujące typy topoklimatów:

- dolin rzecznych o znacznym uwilgotnieniu, który dominuje w dolinie Białki i charakteryzuje się podwyższoną wilgotnością powietrza, łagodzeniem skrajnych temperatur w dniach upalnych, inwersjami temperatur;
- terenów płaskich, o głębiej położonej wodzie podziemnej i małej lesistości, korzystnych walorach i komforcie bioklimatycznym; obejmuje on południowe fragmenty Miasta, co dodatkowo wzmacnia klimatotwórczy kompleks leśny – podobne warunki lokalnie występują w północnej strefie Miasta.

## 7. Pozostałe zasoby naturalne

### *Gleby*

Znaczny udział w podłożu utworów pyłowych i glinowych zadecydował o powstaniu na terenie Miasta oraz na obszarze rewitalizacji nr 1 następujących typów gleb:

- 1) AB – gleby piaskowe różnych typów genetycznych (bielicowe, rdzawe, brunatne, kwaśne) na południe od strefy zurbanizowanej,
- 2) A - gleby pseudobielicowe, głównie we wschodniej i zachodniej części,
- 3) Bw – gleby brunatne wylugowane i kwaśne, duży płat w północnej części,
- 4) Tn – gleby torfowe i murszowe we wszystkich większych dolinach.

Należy podkreślić dobrą jakość kompleksów glebowych, inaczej kompleksów przydatności rolniczej gleb.

W rejonie Miasta dominują:

- 1) kompleks żytni, bardzo dobry na południu i wschodzie,
- 2) kompleks pszeny dobry – płat na północy,
- 3) kompleks żytni dobry – centralna część Miasta.

Pod względem klas bonitacyjnych największą powierzchnie zajmują gleby klas IV (716 ha, co stanowi blisko 30% powierzchni Miasta). Nie ma gleb klasy I i II. Mało jest przy tym gleb najniższej klasy VI (0,68% powierzchni Miasta).

Największe powierzchnie zasiewów w Mieście zajmują: pszenżyto ozime, mieszanki zbożowe jare oraz owies. Niewielki jest udział roślin okopowych i strączkowych.

Gleby na terenie Radzyna Podlaskiego pod względem chemicznym są szczególnie zagrożone w pasach bezpośrednio przylegających do tras komunikacyjnych o dużym natężeniu ruchu. Do takich tras w Radzynie Podlaskim należy zaliczyć:

- drogę krajową nr 19;
- drogę krajową nr 63.

Wyniki badań (2004 r.) gleby przy drodze krajowej nr 19 wskazały, że stężenie metali ciężkich mieszczą się w zakresie dopuszczalnych.

Zagrożeniem dla gleb na obszarze rewitalizacji nr 1 oraz w Mieście jest stosowanie w okresie zimowym w celu likwidacji śliskości ciągów komunikacyjnych chlorku sodu. Powoduje on wzrost zasolenia i alkalizację gleby. Zanieczyszczenia te jednak są szybko wypłukiwane z gleby przez infiltrujące wody deszczowe.

### *Obszary leśne*

Na terenie Miasta lasy zajmują powierzchnię 79,43 ha, co stanowi 4% ogólnej jego powierzchni. Lasy w Mieście stanowią 0,01% lasów w województwie lubelskim (568 009 ha). Lasy na terenie Radzyna Podlaskiego stanowią własność prywatną, a większość z nich to lasy olsowe.

Lasy występują w 3 kompleksach i tak:

1. Radzyń Miasto – 0,41 ha,
2. Radzyń Koszary – 0,27 ha,
3. Kozirynek Nowy – 78,75 ha.

W bezpośrednim otoczeniu Miasta, jednak poza jego granicami, występują kompleksy leśne o dużej powierzchni. Dominują bory sosnowe, głównie jako monokultury sosnowe mniej odporne na oddziaływanie negatywnych czynników biotycznych i abiotycznych. W drzewostanach liściastych gatunkami dominującymi są

Prognoza Oddziaływania na Środowisko  
projektu Lokalnego Programu Rewitalizacji Miasta Radzyń Podlaski na lata 2009 - 2015

brzoza, dąb i olsza. Lasy te tworzą formę półpierścienia okalającego Miasto od strony południowej.

*Zieleń urządzona*

Tereny zieleni urządzonej w Mieście zajmują powierzchnię 13,77 ha. Powierzchnia terenów zieleni urządzonej przypadająca na 1 mieszkańca – 8,25 m<sup>2</sup>/osobę.

**Tabela. Zestawienie terenów zieleni urządzonej w Mieście Radzyń Podlaski**

Typy zieleni urządzonej (ha)					
Parki miejskie	Cmentarze	Większe skwery	Ogrody działkowe	Zielone tereny sportowe	Aleje i szpalery drzew
6,52	0,60	1,00	2,85	1,50	1,50

**Parki miejskie:**

L.p.	Nazwa parku	Powierzchnia (ha)	Lokalizacja	Cenne drzewostany	Stan zachowania
1	Park w zespole pałacowo-parkowym przy ul. Jana Pawła II	6	ul. Jana Pawła II	modrzew europejski (2 szt.)	dobry
2	Park w zespole pałacowo-parkowym GUBERNIA	0,52	ul. Sitkowskiego	brak	niezadowolający

**Ogrody działkowe:**

Lp	Nazwa ogrodu	Powierzchnia (ha)	Lokalizacja	Cenne drzewostany	Stan utrzymania
1	Pracowniczy ogród działkowy	1,25	ul. Międzyrzecka	brak	dobry
2	Rodzinny ogród działkowy „Relax”	1,60	ul. Wisznicka	brak	dobry

**Pomniki przyrody:**

Gatunki drzew w pomniku	Obwód drzew	Ilość drzew	Data uznania	Zarządzający terenem z pomnikiem
Modrzew europejski	300	1	1961	Miasto Radzyń Podlaski
Modrzew europejski	285	1	1979	Miasto Radzyń Podlaski

**Cmentarz:**

Nazwa cmentarza	Powierzchnia (ha)	Lokalizacja	Cenne drzewostany	Stan zachowania
Cmentarz parafialny	0,60	ul. Bł. Męczenników Podlaskich	jałowiec pospolity (1 szt.)	dostateczny

Na obszarze Miasta Radzyń Podlaski ochroną pomnikową objęto pojedyncze okazy drzew. Ochronie konserwatorskiej podlegają natomiast zabytkowe parki oraz zabytkowe cmentarze wraz z ich drzewostanem.

Tereny silnie przekształcone przez człowieka zajmują w Mieście 14,7% (283 ha) powierzchni, w tym:

- tereny mieszkaniowe i usługowe – 204 ha (72% ogółu terenów przekształconych w mieście);
- tereny przemysłowe i komunikacyjne – 68 ha (24% ogółu terenów przekształconych w mieście);
- tereny zieleni miejskiej i otwartych obiektów sportowych - 11 ha (4% ogółu terenów przekształconych w mieście).

Ponadto na terenie Miasta 14 ha gruntów znajduje się pod wodą, w tym:

- cieki – 7 ha;
- zbiorniki sztuczne – 7 ha.

**Tabela. Użytkowanie gruntów na terenie Miasta Radzyń Podlaski**

Powierzchnia razem (ha)	Użytki rolne (ha)					Lasy (ha)	Pozostałe grunty i nieużytki (ha)
	Razem	Grunty orne	Łąki	Sady i plantacje	pastwiska		
1929	1160	850	211	32	67	79	690

## 8. Zabytki oraz dobra materialne

Na obszarze Miasta Radzyń Podlaski znajduje się wiele cennych zabytków oraz dóbr materialnych. Większość z nich zostało wpisanych do wojewódzkiego rejestru zabytków oraz objętych strefami ochrony konserwatorskiej.

Do najważniejszych zabytków w Mieście zalicza się:

- zespół pałacowo - parkowy:
  - pałac murowany z XVII w.,
  - oficyna murowana z 1870 r.,
  - most, dziedziniec, brama główna, stawy przypałacowe z połowy XVII w.,
  - oranżeria murowana z połowy XVIII w.,
  - bramy (północna i zachodnia pochodzące z 1754 r.),
  - pozostałości parku regularnego z XVIII w.,
- zespół pałacowo – parkowy „Gubernia”:
  - pałac murowany z I połowy XIX w.,
  - mur ogrodzeniowy z II połowy XIX w.,
  - pozostałości parku z XVII i drugiej połowy XIX w.,
  - kaplica p.w. Aniołów Stróżów, murowana z XVII w.,
- zespół kościoła parafialnego p.w. Św. Trójcy:
  - kościół z 1641 r.,
  - dzwonnica z XVIII w.,
  - brama z 1641 r.,
  - plebania z XX w.,
- budynek - tzw. szpital dla ubogich z XVIII w.,
  - chroniony odcinek ulicy Lubelskiej wraz z pierzejami, na osi zabytkowego pałacu,
  - chroniony odcinek ulicy Międzyrzeckiej wraz z pierzejami, na osi zabytkowego pałacu,
  - mogiła powstańców z 1863r.
  - zespół dworski przy ulicy Nadwitnie:
- dwór murowany 1783-1784 r.,
- park z aleją wjazdową z końca XIX w.,
  - kirkut (cmentarz żydowski),
  - zespół koszar wojskowych przy ulicy Koszary, ulicy Sienkiewicza, ulicy Wojska Polskiego i ulicy Cichej:



Prognoza Oddziaływania na Środowisko  
projektu Lokalnego Programu Rewitalizacji Miasta Radzyń Podlaski na lata 2009 - 2015

- dom murowany (dawna piekarnia) przy ulicy Wojska Polskiego 13 z ok. 1900r.,
- domy murowane (dawne stajnie) przy ulicy Koszary 1, 2 i 3 z ok. 1880r.,
- dom drewniany (dawna stołówka oficerska) przy ulicy Wojska Polskiego 3 z ok. 1880r.,
  - cmentarz parafialny przy ulicy Sitkowskiego, z nieregularnym układem alei i kwater oraz starodrzewia (pomnik przyrody-jałowiec) z początku XIX w. (najstarszy nagrobek z 1848r.), w tym:
- kaplica pod wezwaniem Św. Anny, murowana z drugiej połowy XIX w.,
- dom grabarza, murowany z ok. 1880r.,
- mur z bramą z drugiej połowy XIX w.,
  - teren dawnej zabudowy gospodarczej w części folwarcznej zespołu „Gubernia”
- murowany budynek magazynowy z końca XIX w.,
  - budynek byłego szpitala przy ulicy Sitkowskiego z połowy XIX w.,
  - Gimnazjum sejmikowe przy ulicy Armii Krajowej, murowany z 1925 r.,
  - bank żydowski (obecnie handel i usługi) przy ulicy Ostrowieckiej i ulicy Warszawskiej, budynek murowany z drugiej połowy XIX w.,
  - budynek szatni na stadionie sportowym przy ulicy Warszawskiej, budynek drewniany ok. 1930r.,
  - dom przy ulicy Bohaterów 2, murowany ok. 1925 r.,
  - dom przy ulicy Dąbrowskiego 31a, drewniany ok. 1900 r.,
  - dom przy ulicy Kościuszki 4, drewniany ok. 1900 r.,
  - dom przy ulicy Kościuszki 6, drewniany ok. 1926 r.,
  - dom przy ulicy Podlaska 63, drewniany ok. 1900 r.,
  - dom przy ulicy 11 Listopada 6/8, drewniany ok. 1916 r.,
  - dom przy ulicy 11 Listopada 16, drewniany ok. 1900 r.,
  - dom przy ulicy 11 Listopada 31, drewniany ok. 1900 r.,
  - dom przy ulicy 11 Listopada 35b, drewniany ok. 1900 r.,
  - dom przy ulicy Międzyrzeckiej 4a, drewniany z końca XIX w.,
  - dom przy ulicy Międzyrzeckiej 6, drewniany z końca XIX w.,
  - dom przy ulicy Międzyrzeckiej 48/49, drewniany ok. 1880 r.,
  - dom przy ulicy Ostrowieckiej 26, murowany z 1925 r.,
  - dom przy ulicy Ostrowieckiej 28, murowany z 1908 r.,
  - dom przy ulicy Ostrowieckiej 33, drewniany z końca XIX w.,
  - dom przy ulicy Ostrowieckiej 38, murowany z 1929 r.,
  - dom przy ulicy Ostrowieckiej 42, murowany z ok. 1920 r.,

- dom przy ulicy Ostrowieckiej 44, drewniany z końca XIX w.,
  - dom przy ulicy Ostrowieckiej 46, drewniany z końca XIX w.,
  - dom przy ulicy Ostrowieckiej 60, drewniany z końca XIX w.,
  - dom przy ulicy Sitkowskiego 24, drewniany ok. 1900 r.,
  - dom przy ulicy Traugutta 25, drewniany ok. 1900 r.,
  - dom przy ulicy Warszawskiej 1, murowany z początku XIX w.,
  - dom przy ulicy Warszawskiej 5/7, dawny posterunek Milicji, murowany ok. 1910 r.,(obecnie nie użytkowany)
  - dom przy ulicy Warszawskiej 15, murowany z ok. 1925 r.,
  - dom przy ulicy Warszawskiej 16, drewniany z ok. 1880 r.,
  - dom przy ulicy Warszawskiej 59, drewniany z ok. 1900 r.,
  - dom przy ulicy Warszawskiej 64, drewniany z ok. 1880 r.,
  - dom przy ulicy Warszawskiej 74, drewniany z drugiej połowy XIX w.
  - ekspozycja krajobrazowa zabytkowego śródmieścia:
- południowe otoczenie zabytkowego śródmieścia ograniczone od zachodu ulicą Cichą a od południa ul. Zabielską i jej wzrokowym przedłużeniem po przecięcia z ul. Lubelską,
- północne otoczenie zabytkowego śródmieścia, terem sąsiadujący z założeniem pałacowo-parkowym (ulica Międzyrzecka do skrzyżowania z ulicą Kościuszki),
- otoczenie cmentarza parafialnego przy ulicy Sitkowskiego, w granicy 50 m od założenia, w obrębie pierwszej strefy sanitarnej,
- odcinek ulicy Warszawskiej przyległej do kościoła pod wezwaniem Św. Trójcy,
  - teren położony na południe od zespołu kościoła parafialnego p.w. Św. Trójcy,
  - otoczenie mogiły zbiorowej powstańców z 1863 r.,
  - otoczenie zabytkowych i projektowanych cmentarzy przy ulicy Lubelskiej w granicach 50 m od założenia, w obrębie pierwszej strefy sanitarnej.

Stan środowiska kulturowego Radzyna Podlaskiego można ocenić jako dobry. Jednak na obszarze miasta historyczny układ urbanistyczno-architektoniczny został zniekształcony poprzez nową zabudowę, niedostosowaną do historycznego dziedzictwa.

## 9. Hałas

Emisja hałasu jest jedną z najbardziej charakterystycznych cech ekosystemów zurbanizowanych. Zagrożenie hałasem rodzi zjawisko zwane stresem miejskim.

Ze względu na rodzaj źródeł hałasu wyodrębniamy hałas komunikacyjny, przemysłowy i komunalny. Największy zasięg ma hałas komunikacyjny, odbierany przez mieszkańców jako najbardziej dokuczliwy. Jego ograniczenie przedstawia też największe problemy techniczne.

W warunkach lokalnych, najczęściej na terenach zwartej zabudowy śródmiejskiej z wąskimi ulicami obciążonymi ruchem do granicy przepustowości, stwierdza się bardzo duże odstępstwa od wartości dopuszczalnych poziomu hałasu w środowisku. Hałas uliczny oceniany jest jako szczególnie uciążliwy.

Presja hałasu przemysłowego staje się w ostatnich latach mniejsza. Oddawane do użytkowania zakłady czy też obiekty w tych zakładach są prawidłowo projektowane pod kątem minimalizacji emisji hałasu do środowiska. Zakłady istniejące podejmują w większości niezbędne działania organizacyjne i techniczne ograniczające emisję hałasu do wartości zapewniających właściwy standard jakościowy środowiska.

Spośród źródeł hałasu komunalnego należy wymienić hałas towarzyszący obiektom sportowym, rekreacji i rozrywki. Przedmiotem skarg mieszkańców jest nawet odczuwany przez nich dyskomfort akustyczny związany z działalnością w nocy kawiarni, barów, ogródków wiedeńskich przy placówkach gastronomicznych.

W Radzynie Podlaskim, a zwłaszcza na obszarze rewitalizacji nr 1 znaczenie negatywne dla środowiska ma przede wszystkim hałas komunikacyjny drogowy.

Zgodnie z ogólnokrajową tendencją należy liczyć się ze wzrostem natężenia hałasu komunikacyjnego drogowego, co w znacznej mierze spowodowane jest wzrostem liczby pojazdów, a co za tym idzie natężeniem ruchu pojazdów.

## VII. POTENCJALNE ZMIANY STANU ŚRODOWISKA W PRZYPADKU BRAKU REALIZACJI PROJEKTOWANEGO DOKUMENTU

Niepodjęcie działań rewitalizacyjnych (wariant zerowy), zakładających szeroko zakrojone działania inwestycyjne w obszarze infrastruktury technicznej i społecznej, powodować będzie pogarszanie się stanu i stopy życia mieszkańców, dalsze utrzymywanie się dotychczasowej jakości środowiska zurbanizowanego, a nawet postępującą jego degradację wyrażającą się w szczególności dalszą dekapitalizacją

Prognoza Oddziaływania na Środowisko  
projektu Lokalnego Programu Rewitalizacji Miasta Radzyń Podlaski na lata 2009 - 2015

zagospodarowania (majątku trwałego), pośrednio wpływając na pogorszenie stanu środowiska. Należy tu zaznaczyć, że obecny stan techniczny niektórych budynków przeznaczonych do rewitalizacji stwarza zagrożenia dla bezpieczeństwa mieszkańców (m.in. remont zabytkowych kamienic, remont budynków mieszkalnych wielorodzinnych, odnowienie dachów budynków zlokalizowanych w centralnej części miasta czy przebudowa budynków byłej jednostki wojskowej).

Obszary wskazane do rewitalizacji są mocno zdegradowane pod względem przestrzennym i środowiskowym. Nie podjęcie działań rewitalizacyjnych spowoduje ich dalszą samoczynną degradację.

Wstrzymanie inwestycji związanych z remontem zniszczonej sieci kanalizacyjnej i wodociągowej spowoduje negatywne skutki dla środowiska objawiające się zanieczyszczeniem gleb oraz wód powierzchniowych i gruntowych (zadanie w ramach „Kompleksowej odnowy zdegradowanego obszaru powojkowego” na obszarze rewitalizacji nr 2).

Brak inwestycji w zakresie termomodernizacji budynków spowoduje większe straty energii, której wytwarzanie jest obciążeniem dla środowiska (zadanie dotyczące remontu, w tym termomodernizacji budynków na terenie byłych koszar wojskowych przy ul. Koszary oraz przebudowa (w tym termomodernizacja) budynków byłej jednostki wojskowej na budynki szkolno – warsztatowe).

Niepodejmowanie działań na rzecz wzbogacania i rewitalizacji terenów zieleni miejskiej oraz terenów zdegradowanych lub nie zagospodarowanych na tym obszarze wpłyną negatywnie na jakość życia mieszkańców Radzyna Podlaskiego, zmniejszą ilość terenów wykorzystywanych do rekreacji oraz obniżą rangę Miasta jako miejsca wypoczynku i turystyki (m.in. urządzenie i zagospodarowanie terenów w otoczeniu pałacu od strony zachodniej oraz od strony wschodniej i południowej wraz z odbudową stawów przypałacowych, zagospodarowanie parku, urządzenie alei, zieleni, oświetlenie i urządzenie terenu w otoczeniu budynku Oranżerii, urządzenie terenów rekreacyjnych CEGIELNIA oraz roboty budowlane i modernizacyjne ciągów komunikacyjnych, zieleni, placów zabaw dla dzieci, miejsc rekreacyjnych i terenów zielonych na osiedlach mieszkaniowych).

Przewiduje się, że brak realizacji założeń Lokalnego Programu Rewitalizacji Miasta Radzyń Podlaski spowoduje niewielkie pozytywne skutki dla środowiska i zdrowia ludzkiego. Niepodejmowanie działań na rzecz aktywizacji gospodarczej na terenie Miasta

miałoby konsekwencje w postaci nie zwiększenia emisji zanieczyszczeń powietrza oraz zanieczyszczenia wód. Nastąpiłoby również zmniejszenie zagrożenia dla obiektów przyrody podczas realizacji zadań założonych w Lokalnym Programie Rewitalizacji (zwłaszcza związanych z prowadzeniem robót budowlanych). Nie przeprowadzenie zadań modernizacji, remontu i budowy nowych budynków czy ciągów komunikacyjnych zapobiegnie emisji do atmosfery pyłów, emisji hałasu oraz wystąpienia niebezpieczeństwa związanego z nieodpowiednim przechowywaniem materiałów i odpadów niebezpiecznych.

Podsumowując powyższe argumenty należy oczekiwać, że brak realizacji założeń zapisanych w Lokalnym Programie Rewitalizacji doprowadzi do ogólnego pogorszenia stanu środowiska przyrodniczego i zdrowia mieszkańców Miasta Radzyń Podlaski. W przypadku realizacji Lokalnego Programu Rewitalizacji pojawią się negatywne skutki dla środowiska przyrodniczego, jednak nie będą one stanowić dużego zagrożenia dla tego środowiska, a największe ich nasilenie wystąpi tylko w krótkotrwałym okresie realizacji zadań.

Realizacja Lokalnego Programu Rewitalizacji przyniesie znacznie więcej korzyści dla środowiska przyrodniczego i jakości życia mieszkańców niż jej zaniechanie.

## VIII. ISTNIEJĄCE PROBLEMY OCHRONY ŚRODOWISKA ISTOTNE Z PUNKTU WIDZENIA REALIZACJI PROJEKTOWANEGO DOKUMENTU, W SZCZEGÓLNOŚCI DOTYCZĄCE OBSZARÓW PODLEGAJĄCYCH OCHRONIE NA PODSTAWIE USTAWY Z DNIA 16 KWIETNIA 2004 R. O OCHRONIE PRZYRODY

W projekcie Lokalnego Programu Rewitalizacji Miasta Radzyń Podlaski zidentyfikowano następujące problemy związane z ochroną środowiska:

### **- Zanieczyszczenie rzeki Białki;**

Wody rzeki zostały zaliczone do II klasy (wody niezadawalającej jakości) i III klasy, rzeka jest także obciążana ładunkiem zanieczyszczeń z oczyszczalni ścieków.

### **- Duża liczba obiektów zabytkowych wpisanych do rejestru zabytków, które wymagają przeprowadzenia prac remontowych;**

Wiele zabytków jest w złym stanie technicznym, głównie dotyczy to zespołu pałacowo – parkowego.

**- Zbyt mały udział zagospodarowanych terenów zielonych i rekreacyjnych w ogólnej powierzchni Miasta – tylko 4%;**

Tereny zielone i rekreacyjne zajmują najmniejszą powierzchnię zagospodarowaną przez człowieka, dlatego też istnieje potrzeba ich zwiększenia, co przyczyni się do zrównoważonego rozwoju społeczno – gospodarczego i odnowy zdegradowanego obszaru.

**- Niski standard wielu budynków mieszkalnych;**

Degradacja tkanki mieszkaniowej jest zagrożeniem dla bezpieczeństwa mieszkańców oraz wpływa niekorzystnie na estetykę przestrzeni publicznej.

**- Duży poziom zanieczyszczenia powietrza;**

Przyczyny: spalanie paliw, działalność kotłowni przemysłowych, energetyki cieplnej czy duża ilość pojazdów mechanicznych, a także gazy, pyły i aerozole.

**-Względnie wysoki poziom natężenia hałasu komunikacyjnego drogowego;**

Jego przyczyną jest przede wszystkim wzrost liczby pojazdów w ostatnim czasie, a co za tym idzie natężenie ruchu pojazdów.

**- Zły stan techniczny części istniejącej sieci wodociągowej oraz niewystarczający stopień zwodociągowania obszaru rewitalizacji nr 1;**

Na terenie Miasta łącznie istnieje potrzeba budowy ok. 6.330 mb sieci wodociągowej. Ze względu na zły stan techniczny, część istniejącej sieci wodociągowej wymaga podjęcia działań remontowych. Z wodociągu miejskiego korzysta ok. 86% mieszkańców.

**- Nieuporządkowana gospodarka wodno – ściekowa na obszarze rewitalizacji nr 2;**

Na obszarze rewitalizacji nr 2 znajduje się zniszczona sieć kanalizacyjna i wodociągowa, konieczne wydaje się także zbudowanie nowej oczyszczalni ścieków, bardziej dostosowanej do potrzeb zdegradowanego obszaru.

**- Brak instalacji do unieszkodliwiania odpadów;**

Na obszarze rewitalizacji nr 1 nie działa żadna instalacja do unieszkodliwiania odpadów. Dotychczasowe składowisko odpadów komunalnych zlokalizowane w miejscowości Adamki (poza granicami administracyjnymi miasta – na terenie Gminy Wiejskiej Radzyń Podlaski) w 2007 roku zostało zamknięte i nie przyjmuje już odpadów.

**- Przystarzały system ciepłowniczy;**

Struktura zużywanych nośników energii ze względu na efektywność energetyczną ich przetwarzania na ciepło oraz wielkość emisji zanieczyszczeń wprowadzanych do atmosfery jest bardzo energochłonna i uciążliwa dla środowiska – przeszło 37% (w zużyciu energii pierwotnej) energii cieplnej wytwarza się w niskosprawnych piecach



i kotłach węglowych, które nie posiadają żadnych urządzeń ograniczających emisję zanieczyszczeń i są głównymi źródłami tak zwanej „niskiej emisji”.

**- Znaczna ilość ulic niespełniających właściwych parametrów technicznych;**

Szereg dróg na obszarze rewitalizacji nr 1 nie spełnia parametrów technicznych w stosunku do istniejącego natężenia ruchu.

**- Zły stan techniczny dróg gminnych i powiatowych oraz niedostateczna ilość miejsc parkingowych i chodników;**

**- Brak zorganizowanych tras i ścieżek rowerowych;**

Tego rodzaju ciągów komunikacyjnych w ogóle nie ma w Mieście, co ogranicza możliwość poruszania się po nim w sposób ekologiczny.

**- Brak organizacji pozarządowych zajmujących się problematyką ekologiczną.**

## IX. CELE OCHRONY ŚRODOWISKA USTANOWIONE NA SZCZEBLU MIĘDZYNARODOWYM, WSPÓLNOTOWYM I KRAJOWYM, ISTOTNE Z PUNKTU WIDZENIA PROJEKTOWANEGO DOKUMENTU, ORAZ SPOSOBY, W JAKICH TE CELE I INNE PROBLEMY ŚRODOWISKA ZOSTAŁY UWZGLĘDNIONE PODCZAS OPRACOWYWANIA DOKUMENTU

### 1. Międzynarodowa ochrona środowiska - Globalny Program Działań Szczytu Ziemi: Agenda 21

Jeden najważniejszych programów międzynarodowych dotyczący zrównoważonego rozwoju ludzkości i ochrony zasobów środowiska naturalnego. Przewiduje on działania na poziomie globalnym, narodowym i lokalnym prowadzone w celu koordynacji wysiłków w rozwiązywaniu problemów światowej ekologii i polityki rozwoju. Program dotyczy wszystkich dziedzin życia, w których człowiek oddziałuje na środowisko.

Najważniejsze założenia i cele Agendy 21 to m.in.:

- ochrona i wspomaganie zdrowia człowieka;
- zrównoważony rozwój osiedli ludzkich (powstrzymanie kryzysu ekologicznego miast)
- ochrona atmosfery (przeciwdziałanie efektowi cieplarnianemu, zanikaniu warstwy ozonowej, kwaśnym deszczom);
- bezpieczne wykorzystanie toksycznych substancji chemicznych;



- bezpieczne gospodarowanie odpadami stałymi i ściekowymi, niebezpiecznymi i radioaktywnymi;
- zrównoważone gospodarowanie gruntami rolnymi;
- powstrzymanie niszczenia lasów;
- ochrona i zagospodarowanie zasobów wód słodkich;
- zachowanie różnorodności biologicznej (krajowe oceny różnorodności biologicznej, opracowanie strategii ich zachowania);
- przeciwdziałanie pustynnieniu i suszy;
- edukacja ekologiczna.

## 2. Wspólnotowa polityka ochrony środowiska

Podstawowym dokumentem w zakresie ochrony środowiska ustanowionym przez Unię Europejską jest VI Program Działań Wspólnoty Europejskiej w dziedzinie ochrony środowiska „Środowisko 2010: nasza przyszłość nasz wybór”. Program ten określa priorytetowe pola działań w dziedzinie ochrony środowiska, ujęte w kilka strategii tematycznych dotyczące:

- ochrony gleby,
- ochrony i zachowania środowiska morskiego,
- zanieczyszczenia powietrza atmosferycznego,
- środowiska miejskiego,
- zarządzania zasobami naturalnymi,
- utylizacji odpadów.

Do głównych priorytetów w okresie funkcjonowania programu zaliczono zagadnienia:

- zmiany klimatyczne,
- przyroda i bioróżnorodność,
- środowisko naturalne, zdrowie i jakość życia,
- zasoby naturalne i odpady.

Zapisy te są wynikiem potrzeby stworzenia jednolitej procedury administracyjnej, stosowanej przy planowaniu projektów gospodarczych w celu kontroli ich skutków dla ludzi, zwierząt i środowiska. Cele Programu opierają się ponadto na zapisach Traktatu z Maastricht (1992r.), które zawierają główne zasady polityki w zakresie ochrony środowiska:

- zasada integrowania,
- zasada „zanieczyszczający płaci”,
- zasada usuwania zanieczyszczenia u źródła,
- zasada zapobiegania,
- zasada ochrony.

Szczególłą wagę przykładają się do tematyki zmian klimatycznych, co wiąże się z wypełnianiem zobowiązań Unii Europejskiej związanych z ratyfikacją Protokołu 4 z Kioto (1997, wszedł w życie 16 lutego 2005r.). Jako szczególnie istotne wymienia się m.in.: wspieranie praktyk i technik ekologicznie efektywnych w przemyśle, wspomaganie MŚP w modernizacji oraz wspieranie efektywności energetycznej (ogrzewanie, bieżąca woda w budynkach).

### **3. Cele ochrony środowiska na szczeblu krajowym**

#### **▪ Polityka Ekologiczna Państwa na lata 2009 – 2012**

Nadrzędnym, strategicznym celem polityki ekologicznej państwa jest zapewnienie bezpieczeństwa ekologicznego kraju (mieszkańców, zasobów przyrodniczych i infrastruktury społecznej) i tworzenie podstaw do zrównoważonego rozwoju społeczno-gospodarczego. Realizacja tego celu osiągnana będzie poprzez niezbędne działania organizacyjne, inwestycyjne, tworzenie regulacji dotyczących zakresu korzystania ze środowiska i reglamentowania poziomu tego wykorzystania w najważniejszych obszarach ochrony środowiska.

Wśród celów Polityki Ekologicznej Państwa istotnych dla analizowanego Programu można wymienić:

- Kierunki działań systemowych.
  - Uwzględnienie zasad ochrony środowiska w strategiach sektorowych
  - Aktywizacja rynku na rzecz ochrony środowiska
  - Zarządzanie środowiskowe
  - Udział społeczeństwa w działaniach na rzecz ochrony środowiska
  - Rozwój badań i postęp techniczny
  - Odpowiedzialność za szkody w środowisku
  - Aspekt ekologiczny w planowaniu przestrzennym

- Ochrona zasobów naturalnych
  - Ochrona przyrody
  - Ochrona i zrównoważony rozwój lasów
  - Racjonalne gospodarowanie zasobami wodnymi
  - Ochrona powierzchni ziemi
  - Gospodarowanie zasobami geologicznymi
- Poprawa jakości środowiska i bezpieczeństwa ekologicznego
  - Środowisko a zdrowie
  - Jakość powietrza
  - Ochrona wód
  - Gospodarka odpadami
  - Oddziaływanie hałasu i pól elektromagnetycznych
  - Substancje chemiczne w środowisku.

▪ **Strategia Rozwoju Kraju w latach 2007 – 2015**

Dokument określa cele i priorytety w obszarze rozwoju społeczno – gospodarczego Polski oraz przedstawia warunki, które powinny ten rozwój zapewnić. Głównym celem Strategii Rozwoju Kraju jest podniesienie poziomu i jakości życia mieszkańców: poszczególnych obywateli i rodzin przy pełnym wykorzystaniu możliwości pojawiających się w związku z obecnością Polski w Unii Europejskiej. Lokalny Program Rewitalizacji Miasta Radzyń Podlaski wpisuje się, w co najmniej w 4 podstawowe priorytety Strategii Rozwoju Kraju:

- Wzrost konkurencyjności i innowacyjności gospodarki
- Poprawa stanu infrastruktury technicznej i społecznej
- Wzrost zatrudnienia i podniesienie jego jakości
- Budowa zintegrowanej wspólnoty społecznej i jej bezpieczeństwa.

Reasumując, po analizie celów strategicznych, priorytetowych typów projektów i zamierzonych rezultatów Lokalny Program Rewitalizacji jest bezpośrednio lub pośrednio zbieżny z celami zarówno krajowej jak i wspólnotowej polityki ochrony środowiska.

Realizacja zadań zawartych w Lokalnym Programie Rewitalizacji Miasta Radzyń Podlaski przyczyni się do dalszej poprawy jakości środowiska i bezpieczeństwa ekologicznego dla ochrony zdrowia mieszkańców.

## X. RODZAJ I SKALA ODDZIAŁYWANIA NA ŚRODOWISKO

### 1. Prawdopodobieństwo wystąpienia, czas trwania, zasięg, częstotliwość i odwracalność oddziaływań

Realizacja projektów zaproponowanych w Lokalnym Programie Rewitalizacji Miasta Radzyń Podlaski będzie polegała na wykonaniu szeregu zadań, głównie budowlanych, które będą ingerować w środowisko szczególnie na etapie ich realizacji, powodując przejściowe uciążliwości (np. zajęcie pasa drogowego w związku z przebudową drogi, emisja hałasu). Na etapie użytkowania należy oczekiwać braku oddziaływania na środowisko, albo wręcz jego poprawy w stosunku do stanu obecnego.

Wzmożony ruch turystyczny, który będzie wynikiem działań założonych w Lokalnym Programie Rewitalizacji może doprowadzić do większej ilości wytwarzanych odpadów stałych i ciekłych oraz większego zużycia energii. Jednak wspomniane procesy są nieodłącznie związane z życiem ludzi, a nie zrealizowanie tych działań spowodowałoby ich wystąpienie w innych miejscach.

Zasięg oddziaływania przestrzennego projektu Lokalnego Programu Rewitalizacji jest niewielki, ograniczony głównie do miejsc bezpośredniej ingerencji w środowisko przyrodnicze poprzez budowę, modernizację czy remont obiektów.

Ze względu na to, że projekty działań zawarte w Lokalnym Programie Rewitalizacji Miasta Radzyń Podlaski mają charakter pogładowy, dokładnej oceny oddziaływania poszczególnych przedsięwzięć należy dokonać na etapie uchwalania Planów Zagospodarowania Przestrzennego lub innych dokumentów uszczegóławiających, a także na etapie opracowywania dokumentacji dla konkretnej inwestycji. Na poziomie szczegółowości planów zawartych w Lokalnym Programie Rewitalizacji nie można stwierdzić dokładnego zakresu prac i lokalizacji nowych obiektów budowlanych, nasadzeń oraz innych zmian w środowisku.

#### 1.1. Etap realizacji zadań

Na etapie realizacji mogą wystąpić nieznaczne zanieczyszczenia powietrza, emisje hałasu. W przypadku awarii polegających na przedostaniu się zanieczyszczeń ze składowanych materiałów i odpadów do gleby stan wód podziemnych może ulec pogorszeniu. Przy zachowaniu opisanych poniżej środków ostrożności nie powinny ulec uszkodzeniu żadne pomniki przyrody i inna wartościowa flora.

Oddziaływanie na etapie realizacji objawiać się będzie głównie robotami budowlanymi, które są zaliczane do przedsięwzięć szczególnie uciążliwych dla środowiska.

#### **1.1.1. ZANIECZYSZCZENIA POWIETRZA**

Zanieczyszczeniem powietrza atmosferycznego nazywamy wprowadzenie substancji stałych, ciekłych i gazowych, w ilościach, które mogą ujemnie wpłynąć na zdrowie człowieka, klimat, przyrodę żywą, wody, gleby lub spowodować inne szkody w środowisku. Realizacja zadań przewidzianych w Lokalnym Programie Rewitalizacji będzie się charakteryzowała lokalnym oddziaływaniem na stan powietrza.

Użycie środków transportu ciężarowego, prace budowlane nie pozostają bez wpływu na zanieczyszczenie powietrza, możliwe jest także lokalne podwyższenie stężeń niektórych substancji gazowych na skutek ścierania opon i nawierzchni drogowej, także okładzin hamulcowych oraz jako spaliny pojazdów starszej generacji. Dotyczy to w szczególności substancji emitowanych z silników spalinowych (transport i maszyny robocze), prac spawalniczych (gazy i pyły), prac malarskich (lotne związki organiczne) i innych.

Określenie skali oddziaływania i zasięgu występowania określonych stężeń danej substancji w celu oceny jakości powietrza według obowiązujących standardów nie jest możliwe, ani celowe.

Z punktu widzenia prawa stosunkowo krótkotrwale oddziaływanie związane z pracami budowlanymi, nie podlega normowaniu.

#### **1.1.2. HAŁAS**

W trakcie robót budowlanych wykorzystywany będzie sprzęt budowlany i środki transportu, stanowiące źródło hałasu i drgań. Emitowany hałas będzie oddziaływał na okolicznych mieszkańców oraz ludzi przebywających chwilowo w rejonie inwestycji. Urządzenia stosowane przy pracach powinny spełniać kryteria dotyczące ich mocy akustycznej, wynikające z przepisów prawa. Obecnie w tym względzie obowiązuje Rozporządzenie Ministra Gospodarki z dnia 21 grudnia 2005 r. w sprawie zasadniczych wymagań dla urządzeń używanych na zewnątrz pomieszczeń w zakresie emisji hałasu do środowiska (Dz. U. Nr 263, poz. 2202, z późn. zm. Dz. U. 2006.32.223, 2007.105.718).

Normy obowiązujące dla urządzeń nowych mają na celu ochronę słuchu pracowników, a także osób postronnych. Spełnianie tych kryteriów nie spowoduje całkowitej eliminacji

uciążliwości hałasowych na terenach otaczających plac budowy, należy jednak pamiętać, że proces budowlany będzie ograniczony w czasie, a po jego zakończeniu wszystkie niedogodności (w tym akustyczne) ustaną.

Dla ograniczenia uciążliwości akustycznych prace budowlane i transportowe powinny być prowadzone tylko w porze dziennej. Na etapie organizacji prac w obrębie poszczególnych obiektów istnieje możliwość wykorzystania różnych środków zapobiegawczych i ochronnych, jednak w praktyce uciążliwości przy remontach nie są zwykle zarzewiem poważnych konfliktów, gdy osoby narażone na niedogodności mają jasno określony horyzont czasowy, w jakim prace zostaną zakończone.

### **1.1.3. ZANIECZYSZCZENIA WÓD**

Niebezpieczeństwo zanieczyszczenia gruntów substancjami ropopochodnymi pochodzącymi ze sprzętu budowlanego i środków transportu na placu budowy istnieje zawsze. Aby je zminimalizować zaplecze budowy, na którym będzie parkował ten sprzęt powinno zostać zorganizowane na terenie utwardzonym i odwadnianym, albo – w razie niemożności znalezienia takiego terenu – na terenie nieutwardzonym, lecz zabezpieczonym warstwą nieprzepuszczalną. Na etapie opracowania organizacji budowy powinno się uwzględnić doprowadzenie na teren budowy wody do celów technologicznych i sanitarnych oraz zapewnić odpowiednie warunki sanitarne pracownikom (np. poprzez ustawienie przenośnych kabin ustępowych lub udostępnienie sanitariatów na terenie remontowanego obiektu).

### **1.1.4. ODDZIAŁYWANIE NA RÓŻNORODNOŚĆ BIOLOGICZNĄ**

Ze względu na koncepcyjny charakter Lokalnego Programu Rewitalizacji Miasta Radzyń Podlaski, a co za tym idzie brak pewnych szczegółowych danych i informacji nie jest możliwe jednoznaczne wskazanie jakie zmiany ilościowe oraz jakościowe w składzie fauny i flory obszaru wywoła jego realizacja.

Większość terenów poddanych rewitalizacji jest już mocno przekształcona antropogenicznie, planowane zmiany mają na celu poprawę panujących tam warunków.

Tereny przyrodnicze w Radzynie Podlaskim znajdują się głównie poza obszarami rewitalizacji. Dlatego też, oddziaływanie Lokalnego Programu Rewitalizacji na florę, faunę oraz obszary przyrodnicze nie będzie zbyt duże.

## FAUNA

Realizacja przewidzianych w Lokalnym Programie Rewitalizacji zamierzeń będzie charakteryzowała się nieznacznym wpływem na bioróżnorodność świata zwierząt. Obszar objęty rewitalizacją jest przekształcony antropologicznie, na którym liczba gatunków żyjących zwierząt jest ograniczona.

Inwestycje takie jak np. budowa infrastruktury technicznej uzbrojenia terenu czy budowa i przebudowa dróg oraz ciągów pieszo-jezdnych mogą przyczynić się do zakłócenia naturalnych siedlisk zwierząt, w tym gatunków chronionych oraz zmniejszyć ich różnorodność na danym obszarze. Będzie to jednak oddziaływanie krótkoterminowe i w dużym procencie odwracalne. Pozostałe działania inwestycyjne nie przyczynią się w zauważalny sposób do zmiany warunków ich bytowania.

Tym niemniej podczas realizacji projektów z zakresu rewitalizacji powinny obowiązywać następujące zasady:

- przed przystąpieniem do prac projektowych dotyczących remontów i modernizacji obiektów budowlanych (szczególnie zabytkowych) należy przeprowadzić inwentaryzację czy nie występują tam miejsca bytowania i lęgów chronionych gatunków ptaków i nietoperzy, a w przypadku potwierdzenia - należy zaplanować działania ochronne mające na celu stworzenie możliwości dalszego ich bytowania i lęgów – harmonogram wykonania projektowanych prac budowlanych, konserwatorskich i restauratorskich dostosować odpowiednio do terminów lęgów,
- wszelkie prace rewaloryzacyjne w zabytkowym parku w zespole pałacowo-parkowym a polegające na usuwaniu drzew, czy ich konarów, powinny być poprzedzone sprawdzeniem czy nie gniazdują na nich chronione ptaki oraz w szczelinach i dziuplach – nietoperze, w przypadku potwierdzenia gniazdowania należy w dokumentacji opisać działania ochronne – zniszczenie gniazd jest możliwe po uzyskaniu zgody właściwego organu,
- ustalenia dotyczące drzew w zabytkowym parku dotyczą także drzew usuwanych przy budowie i przebudowie ciągów komunikacyjnych,
- przebudowa stawów przypałacowych i grobli powinna uwzględnić możliwość dalszego bytowania i lęgów łabędzi niemych oraz innych ptaków pływających, w tym różnych gatunków dzikich kaczek.



## **FLORA**

Podczas prac związanych z realizacją prac uwzględnionych w Lokalnym Programie Rewitalizacji Miasta Radzyń Podlaski może wystąpić konieczność usunięcia bądź przesadzenia niektórych drzew i krzewów. O ile jest to możliwe, rośliny należy przesadzać, a nie wycinać, chyba, że ich wartość jest wyjątkowo niska. Należy też zwrócić uwagę na odpowiednie zabezpieczenie drzew w bezpośrednim sąsiedztwie przeprowadzanych prac budowlanych i dróg transportu materiałów. Szczególną ostrożność należy zachować przy pomnikach przyrody, parkach miejskich oraz pozostałych terenach zielonych.

Uszkodzenie korzeni może nastąpić również przy pracach prowadzonych w obrębie instalacji podziemnych. Najbardziej niebezpieczne dla roślin jest wykonywanie prac ziemnych latem (przesuszenie) oraz zimą (przemarznięcie). Najbezpieczniej, gdy rośliny są w okresie spoczynku.

Ciężki sprzęt budowlany może zniszczyć korzenie drzew, wszelkie roboty ziemne w obrębie systemu korzeniowego powinny być wykonywane ręcznie.

Planując aranżację zieleni warto uwzględnić zagrożenia w specyficznym otoczeniu. Trawniki łatwo mogą zostać zdewastowane przez wykorzystywane maszyny i pojazdy oraz przez nadmierne wydeptywanie, co stanowi zagrożenie dla młodych sadzonek niektórych gatunków, dlatego warto zaprojektować skuteczne osłony dla młodych nasadzeń.

Lokalny Program Rewitalizacji będzie miał również pozytywny wpływ na ten aspekt środowiska ponieważ zakłada nowe nasadzenia drzew, krzewów i roślin kwiatowych (np. projekt dotyczący Zespołu pałacowo – parkowego, czy też poprawy stanu terenów zielonych na osiedlach).

### **1.1.5. ODPADY**

Na terenach rewitalizacji Miasta Radzyń Podlaski objętych inwestycjami mogą powstawać rozmaite typy odpadów, w szczególności:

- odpady nawierzchni drogowych, w tym fragmentów nawierzchni asfaltowych,
- kamienie i kostka kamienna,
- gruz, odpady betonu itp.,
- ziemia zmieszana z gruzem usuwana z terenu podwórkowego,

- złom stalowy,
- zniszczone kable,
- materiał roślinny (w związku z wycinką niektórych drzew i krzewów),
- odpady związane z eksploatacją maszyn i urządzeń wykorzystywanych podczas prac budowlanych tj. odpadowe oleje hydrauliczne i silnikowe, ziemia zanieczyszczona substancjami,
- odpady bytowe pracowników – puszki, butelki, papiery itp.,
- inne niebezpieczne.

Powstałe w trakcie budowy odpady powinny być w miarę możliwości wtórnie wykorzystywane bądź usuwane zgodnie z obowiązującymi przepisami dotyczącymi wykonywania robót budowlanych.

Część z odpadów np. niektóre oleje, asfalt czy ziemia zanieczyszczona substancjami niebezpiecznymi są klasyfikowane jako odpady niebezpieczne i w związku z tym należy je traktować w sposób szczególny (bezpieczne składowanie i transport).

Każdy rodzaj odpadów niebezpiecznych powinien być gromadzony i przechowywany oddzielnie w warunkach uniemożliwiających dostęp osób postronnych i chronionych przed opadami atmosferycznymi. Transport tych odpadów z miejsc ich powstawania do miejsc ich odzysku lub unieszkodliwiania powinien się odbywać z zachowaniem przepisów obowiązujących przy transporcie tego typu odpadów. Obowiązki w tym zakresie powinny być nałożone na wykonawcę prac, a nie na właściciela obiektu.

Mniejszy problem stanowią pozostałe opady tj.: stolarka okienna i drzwiowa (wymieniana), złom stalowy, zniszczone kable, tynki, materiały konstrukcyjne zawierające gips, materiały ceramiczne, szkło, drewno, tworzywa sztuczne i inne odpady remontowe, odpady związane z eksploatacją maszyn i urządzeń wykorzystywanych podczas prac budowlanych, odpady bytowe pracowników – puszki, butelki, papiery itp. Na odpady te należy przygotować odpowiednie pojemniki, które powinny być systematycznie opróżniane. Należy też w miarę możliwości stosować selektywną zbiórkę tych odpadów, co zmniejszy ich negatywne oddziaływanie na środowisko przyrodnicze.

## **1.2. Etap eksploatacji**

Na etapie eksploatacji znacznej poprawie ulegnie jakość życia mieszkańców. Polepszone zostaną parametry izolacyjne budynków, co wpłynie na zmniejszenie emisji

powodowanej przez ich ogrzewanie. Nieznaczne niedogodności pojawią się w przypadku imprez masowych – wzmożony ruch i hałas jednak będą to zdarzenia epizodyczne i krótkotrwałe. Polepszeniu ulegną warunki bytowania flory i fauny ze względu na zabiegi pielęgnacyjne. Poprawa stanu infrastruktury wodno – kanalizacyjnej wpłynie korzystnie na środowisko przyrodnicze.

#### **1.2.1. POWIETRZE ATMOSFERYCZNE**

W wyniku prac budowlanych nowo powstałe budynki oraz budynki poddane modernizacji i remontowi będą charakteryzowały się lepszymi parametrami izolacyjnymi, co zmniejszy straty ciepła, a tym samym obniży zapotrzebowanie na opał. W konsekwencji tych działań wielkość emisji zmaleje.

Skala poprawy jakości powietrza nie będzie duża, ale na pewno wpłynie na jakość powietrza w przyziemnej warstwie atmosfery, w strefie przebywania ludzi.

W celu osiągnięcia znaczącej poprawy warunków sanitarnych w zakresie powietrza należałoby podjąć dalej idące działania, takie jak podłączenie budynków do sieci ciepłej, czy wymiana źródeł ciepła na zasilane paliwem generującym mniejszą emisję zanieczyszczeń (gazowe, alternatywne źródła energii).

Realizacja Lokalnego Programu Rewitalizacji spowoduje napływ turystów. Powinno się stworzyć warunki i promować dojazdy za pomocą bardziej ekologicznych form transportu niż samochód, takich jak rower (np. budowa ścieżki rowerowej BULWAR „Nad Białką”) czy komunikacja zbiorowa. Przyczyni się to mniejszej emisji spalin.

#### **1.2.2. HAŁAS**

Budowa oraz przebudowa placów, ulic, dróg oraz ciągów pieszo - jezdnych, przyczyni się do wzrostu hałasu na obszarze rewitalizacji. Na obecnym etapie planistycznym nie jest możliwa prognoza natężenia ruchu, który będzie na nim występował a tym samym generowanego hałasu.

Eksploatacja obiektów nie będzie wiązała się z generowaniem znaczących poziomów hałasu.

Istnieje jednak możliwość występowania nieznaczących zewnętrznych źródeł dźwięku (wentylatorów oraz instalacji klimatyzacyjnych), które na obecnym etapie planowania nie są możliwe do przewidzenia.

Obiekty sportowe i rekreacyjne (budowa boiska piłkarskiego czy kompleksu sportowo - rekreacyjnego) podczas dużych imprez masowych z nagłośnieniem mogą emitować znaczny hałas. Imprezy masowe i ich oddziaływanie są wydarzeniami krótkotrwałymi. Ich organizacja wymaga zgody odpowiednich organów co umożliwi kontrole ich ilości w przypadku znacznego pogorszenia jakości życia okolicznych mieszkańców.

### **1.2.3. ZANIECZYSZCZENIA WODY**

W budynkach objętych pracami budowlanymi w fazie eksploatacji będzie wykorzystywana woda do celów socjalno-gospodarczych i w związku z tym będą powstawać ścieki sanitarne.

W ramach modernizacji i budowy nowych budynków Lokalny Program Rewitalizacji zakłada podłączenie ich do sieci kanalizacyjnej. Powstałe ścieki będą kierowane do oczyszczalni ścieków. Po oczyszczeniu nie powinny stanowić dużego zagrożenia dla środowiska przyrodniczego.

### **1.2.4. ODDZIAŁYWANIE NA RÓŻNORODNOŚĆ BIOLOGICZNĄ**

Realizacja projektów przewidzianych w Lokalnym Programie Rewitalizacji Miasta Radzyń Podlaski nie będzie miała znaczącego negatywnego wpływu na lokalne populacje, a wręcz wpłynie na poprawę środowiska ich życia. Realizacja projektów przewidzianych w Lokalnym Programie Rewitalizacji przy właściwym prowadzeniu zabiegów pielęgnacyjnych powinna mieć pozytywny wpływ na funkcjonowanie świata roślinnego. Prace związane z rewitalizacją parku, terenów zielonych na osiedlach czy odbudową stawów przypałacowych polepszą kondycję terenów zielonych, co wpłynie na jakość życia wszystkich występujących tam gatunków.

Tereny zielone stanowią bufor niekorzystnych oddziaływań człowieka na inne komponenty środowiska:

- poprawiają mikroklimat i jakość powietrza,
- retencjonują i oczyszczają wody opadowe,
- stanowią środowisko życia roślin i zwierząt,
- roślinność ogranicza erozję gleby i rozkłada jej zanieczyszczenia,
- stanowią cenne urozmaicenie silnie przekształconego krajobrazu miejskiego.

Parki i zieleń miejska mogą osłaniać zabytki przed niekorzystnym oddziaływaniem środowiska miejskiego. Często same stanowią dziedzictwo kulturowe, lub są integralną częścią zabytkowych założeń urbanistycznych.

Parki, lasy i tereny zieleni stanowią ważne miejsce wypoczynku mieszkańców, zmniejszają uciążliwości związane z życiem w mieście, m.in. hałas, zanieczyszczenie powietrza czy zwiększenie temperatury.

### **1.2.5. ODPADY**

Odpady powstające w wybudowanych i zmodernizowanych obiektach na zrewitalizowanym obszarze będą typowymi odpadami komunalnymi. Część z powstających odpadów komunalnych może być poddana odzyskowi, dlatego też wskazane jest wykorzystanie pojemników umożliwiających ich selektywną zbiórkę. Dodatkowo wskazane byłoby wprowadzenie selektywnej zbiórki odpadów biodegradowalnych, w tym odpadów zielonych pochodzących z prac związanych z pielęgnacją terenów zielonych i parków na terenie Miasta. W kwestii racjonalnej gospodarki odpadami ważne jest podnoszenie świadomości ekologicznej społeczeństwa poprzez liczne akcje informacyjno – edukacyjne.

## **2. Prawdopodobieństwo wystąpienia ryzyka dla zdrowia ludzi**

### **2.1. Na etapie realizacji**

Elementem oddziaływania na środowisko jest także – zgodnie z definicją ustawową – oddziaływanie na zdrowie ludzi. Realizacja założeń zawartych w Lokalnym Programie Rewitalizacji Miasta Radzyń Podlaski będzie na pewnym etapie wiązała się z oddziaływaniem na zdrowie ludzkie. Charakteryzować się ono będzie emisją zanieczyszczeń do powietrza związanych ze zwiększonym ruchem kołowym pojazdów, pracami budowlano - remontowymi oraz pracami ziemnymi. Mieszkańcy na etapie realizacji zadań będą narażeni na emisję pyłów oraz spalin. Oprócz problemu hałasu i zanieczyszczeń pojawi się również kwestia bezpieczeństwa. Prace związane z rozbudową czy modernizacją sieci kanalizacyjnej i wodociągowej, a także prace

związane z rewitalizacją budynków w mieście mogą stanowić zagrożenie dla ruchu pieszego.

W związku z podejmowanymi działaniami sugeruje się poinformowanie społeczeństwa o planowanych pracach z odpowiednim wyprzedzeniem czasowym wraz ze wskazaniem terminu zakończenia realizacji inwestycji. Pozwoli to mieszkańcom przygotować się na ewentualne uciążliwości i zwiększy ich ostrożność. Ponad to prace najbardziej uciążliwe nie powinny odbywać się we wczesnym godzinach porannych oraz wieczornych, by nadmiernie nie ingerować w życie mieszkańców.

## **2.2. Na etapie eksploatacji**

Realizacja założeń zawartych w Lokalnym Programie Rewitalizacji będzie miała pozytywny wpływ na zdrowie ludzi. Rozbudowa systemu kanalizacyjnego i wodociągowego zmniejszy zagrożenie zanieczyszczeniem i skażeniem środowiska gruntowo-wodnego, a tym samym ograniczy ich niekorzystne działanie na zdrowie mieszkańców.

Rewitalizacja terenów zielonych czy odbudowa stawów usprawni rolę roślinności jako buforu niekorzystnych oddziaływań człowieka na inne komponenty środowiska. Wpłynie to na zwiększenie jakości życia mieszkańców i turystów. W związku z rewitalizacją terenów zielonych poprawi się jakość powietrza, co wpłynie korzystnie na lokalny klimat tego terenu. Polepszeniu ulegną również warunki estetyczne krajobrazu oraz zmniejszą się uciążliwości związane z życiem w mieście (hałas, zanieczyszczenia, zwiększenie temperatury). Zmiany te wpłyną korzystnie na atrakcyjność tego miejsca jako ekologicznego obszaru turystycznego. Promocja Miasta jako miejsca o unikalnych walorach przyrodniczych oraz usprawnienie infrastruktury dla ruchu turystycznego niewątpliwie przyczyni się do rozwoju sektora usług i w konsekwencji przyczyni się do zmniejszenia bezrobocia na tym terenie.


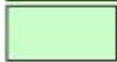

## **3. Wpływ realizacji postanowień dokumentu na obszary o szczególnych właściwościach naturalnych lub posiadających znaczenie dla dziedzictwa kulturowego**

W bezpośrednim sąsiedztwie planowanych inwestycji nie występują obszary chronione, jedynie punktowo występują pomniki przyrody.

Mapa. Obszary chronione na terenie Powiatu Radzyńskiego



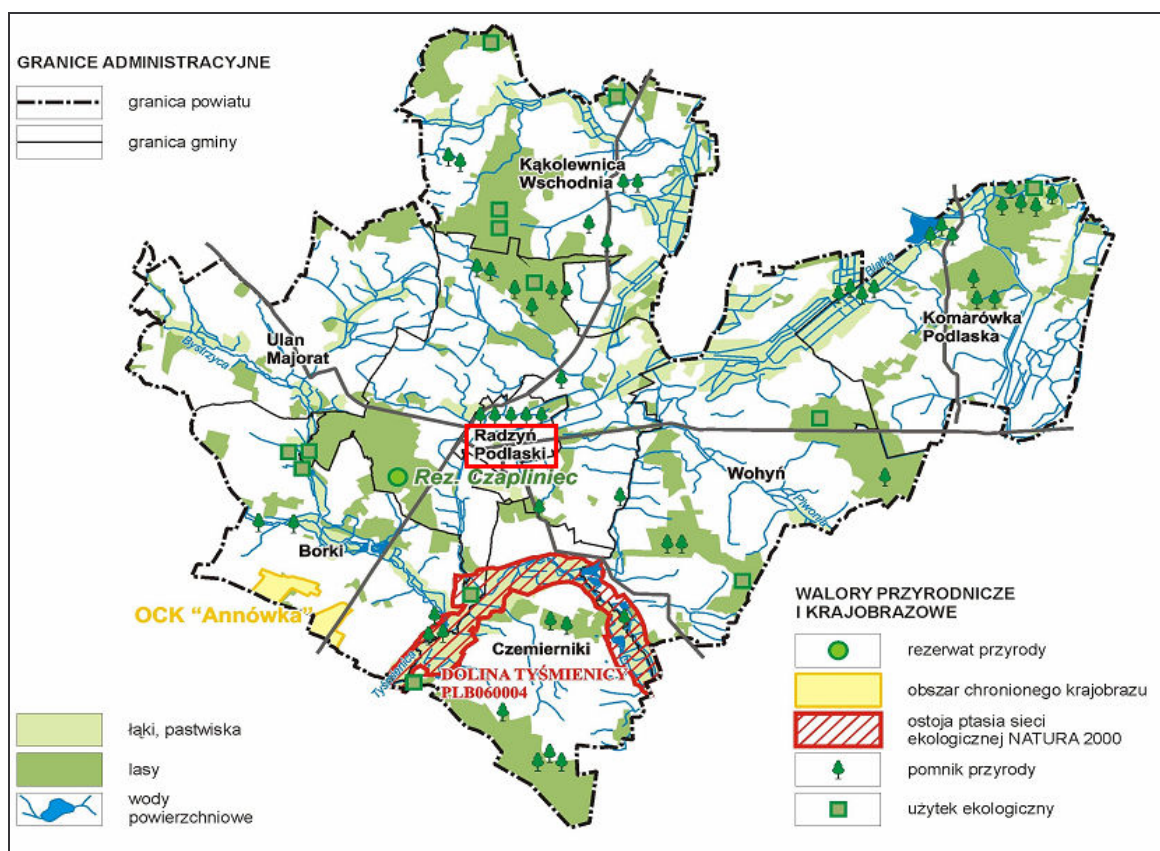
LEGENDA:

	otuliny parków krajobrazowych
	obszary chronionego krajobrazu (OCK)
	rezerваты przyrody

Źródło: Plan Zagospodarowania Przestrzennego Województwa Lubelskiego



**Mapa. Walory przyrodnicze i krajobrazowe Miasta Radzyń Podlaski oraz Powiatu Radzyńskiego**



Źródło: Strategia Rozwoju Powiatu Radzyńskiego na lata 2008 – 2015

Podczas realizacji nowych inwestycji produkcyjnych należy dążyć do minimalizacji ich negatywnego wpływu na obszary zielone.

Na obszarze rewitalizacji znajduje się wiele zabytków, a działania Lokalnego Programu Rewitalizacji przyczynią się do poprawy ich stanu technicznego poprzez działania renowacyjne, remontowe, konserwatorskie czy restauratorskie oraz nadanie im nowych funkcji społecznych, kulturalnych i gospodarczych. Ponadto działania Lokalnego Programu Rewitalizacji mają na celu przywrócenie obiektom zabytkowym ich utraconej wartości, a także poprawę stanu zabezpieczeń obiektów o wartości zabytkowej i zwiększenie ich dostępności dla mieszkańców i turystów.

Zachowanie środków ostrożności podczas szeregu robót budowlanych spowoduje, że obiekty zabytkowe nie ulegną uszkodzeniu.

Lokalny Program Rewitalizacji dotyczy obszaru o walorach przyrodniczych. Ze względu na skalę ewentualnych negatywnych oddziaływań na środowisko (głównie

okresowych, generowanych przez roboty wykonawcze przedsięwzięć), ich zasięg nie znajduje się w bezpośrednim otoczeniu obszarów i obiektów chronionych. Ewentualne zmiany siedliskowe wywołane mogą być pracami ziemnymi naruszającymi struktury litologiczne i hydrogeologiczne wierzchnich warstw podłoża. Prace tego typu mogą mieć miejsce w związku z realizacją Lokalnego Programu Rewitalizacji (np. w przypadku modernizacji ulic i systemów podziemnej infrastruktury technicznej). Skala tych przedsięwzięć będzie jednak tak niewielka, że w żaden sposób nie mogą one wpłynąć na siedliska chronione, najbliższych znajdujących się obszarów NATURA 2000. Lokalny Program Rewitalizacji zakłada renowację obiektów kulturowych objętych ochroną, a więc przyczyni się do poprawienia ich stanu.

#### **4. Prawdopodobieństwo wystąpienia oddziaływań skumulowanych**

Oddziaływania poszczególnych zadań ujętych w Lokalnym Programie Rewitalizacji w przypadku ich równoczesnej realizacji mogą się nakładać. Należy tak ułożyć harmonogram realizacji zadań, aby z jednej strony uwzględnić technologię robót, z drugiej zaś ograniczyć kumulację uciążliwych oddziaływań.

Część zadań ujętych w Lokalnym Programie Rewitalizacji wymaga ingerencji w istniejące ciągi komunikacyjne (remont ciągów komunikacyjnych i wymiana sieci podziemnych), dlatego też ze szczególną starannością powinien zostać przygotowany projekt organizacji ruchu, tak by poszczególne fazy robót w jak najmniejszym stopniu utrudniały życie mieszkańcom i osobom przyjezdnym. Niezbędna jest także koordynacja działań. W przypadku zadań związanych z budową lub modernizacją uzbrojenia podziemnego, o podejmowanych w tym zakresie działaniach powinni być informowani zarządcy wszystkich sieci, tak by w jednym czasie uporządkować wszystkie wymagające tego sieci na danym terenie.

Podsumowując, realizacja projektu Lokalnego Programu Rewitalizacji Miasta Radzyń Podlaski nie będzie generować znaczącego oddziaływania na środowisko (także na etapie prac wykonawczych). Trwale i przeważnie korzystne będą natomiast ekologiczne i krajobrazowe efekty realizacji założeń dokumentu.

**Tabela. Ocena wpływu projektów ujętych w Lokalnym Programie Rewitalizacji Miasta Radzyna Podlaski na stan środowiska i zdrowie ludzi**

Projekty Lokalnego Programu Rewitalizacji	Komponent środowiska									
	Powietrze i środowisko akustyczne	Woda i środowisko gruntowe	Różnorodność biologiczna	Powierzchnia ziemi	Formy ochrony przyrody	Zabytki	Walory krajobrazowe	Zdrowie ludzkie		
Poprawa stanu lokalnej infrastruktury komunikacyjnej	Budowa ul. Zielonej i ul. Powstania Styczniowego wraz z kanalizacją deszczową	0 +	0	0	0	0	0	+	-	
	Budowa ul. Matejki, ul. Chelmońskiego i ul. Wyspiańskiego	0	0	0	0	0	0	+	-	
	Budowa ul. Wojska Polskiego	0	0	0	0	0	0	+	-	
	Przebudowa ul. Płudzińskiej	0	0	0	0	0	0	+	-	
	Budowa ul. Korczaka i ul. Sikorskiego	0	0	0	0	0	0	+	-	
	Budowa ul. Cichej	0	0	0	0	0	0	+	-	
	Budowa ul. Nowej	0	0	0	0	0	0	+	-	
	Budowa ul. Baczyńskiego, ul. Lisowskiego i ul. Reymonta	0	0	0	0	0	0	+	-	
	Wzrost atrakcyjności rekreacyjnej i sportowej rewitalizowanego obszaru	Boisko piłkarskie przy ul. Jana Pawła II "BLISKO-BOJSKO"	0	0	0	0	0	0	+	+
		Powiatowy kompleks sportowo – rekreacyjny w Radzynie	0	0	0	0	0	0	+	+

Prognoza Oddziaływania na Środowisko  
projektu Lokalnego Programu Rewitalizacji Miasta Radzyn Podlaski na lata 2009 - 2015

Zespół pałacowo – parkowy w Radzynie Podlaskim – roboty budowlane, prace restauratorskie i konserwatorskie obiektu wpisanego do rejestru zabytków	Podlaskim ETAP II - KRYTA PLYWALNIA	0	0	0	0	0	0	0	
	Elewacja zachodnia skrzydła zachodniego z wieżą i pawilonów zachodnich	0	0	0	0	0	0	0	+
	Elewacja wschodnia skrzydła wschodniego z wieżą i pawilonów wschodnich	0	0	0	0	0	0	0	+
	Alkierze i elewacja południowa korpusu głównego pałacu	0	0	0	0	0	0	0	+
	Elewacja wschodnia skrzydła zachodniego oraz elewacja wschodnia i południowa pawilonu południowego skrzydła zachodniego	0	0	0	0	0	0	0	+
	Elewacja zachodnia skrzydła wschodniego oraz elewacja zachodnia i południowa pawilonu południowego skrzydła wschodniego	0	0	0	0	0	0	0	+
	Dziedziniec pałacowy – odwodnienie, wykonanie nawierzchni, konserwacja panopli kamiennych i bramy żelaznej (południowej)	0	0	0	0	0	0	0	+
	Iluminacja pałacu	0	0	0	0	0	0	0	+
	Urządzenie i zagospodarowanie terenów w otoczeniu pałacu od strony zachodniej	0	+	0	+	0	+	+	+

Prognoza Oddziaływania na Środowisko  
projektu Lokalnego Programu Rewitalizacji Miasta Radzyni Podlaski na lata 2009 - 2015

	(od strony ul. Jana Pawła II)	0	0	0	0	0	0	0	0	+					0	
	Przebudowa Grobli Paradnej															+
	Urządzenie i zagospodarowanie terenów w otoczeniu pałacu od strony wschodniej i południowej wraz z odbudową stawów przypałacowych	+	+	+					0	+	+	+		0	+	
	Bramy i ogrodzenie parku w zespole pałacowo - parkowym – rekonstrukcja i odbudowa	0	0	0	0	0	0	0	0	0	+	+	+	0	0	+
	Zagospodarowanie parku, urządzenie alei, zieleni, oświetlenie i urządzenie terenu w otoczeniu budynku Oranżerii	+	+	+					0	+	+	+		0	+	
	Budynek Oranżerii – izolacje fundamentów i kompleksowa rewitalizacja elewacji	0	0	0	0	0	0	0	0	0	+	+	+	0	0	+
Roboty budowlane, prace restauratorskie i konserwatorskie budynków położonych w strefie konserwatorskiej	Remont, w tym termomodernizacja, budynków oraz budowa infrastruktury technicznej	+	0	0	0	0	0	0	0	0	+	+	+	0	+	+
	uzbrojenia terenu na terenie byłych koszar wojskowych przy ul. Koszary	-														
	Remont, w tym także prace restauratorskie i konserwatorskie, kamienie	0	0	0	0	0	0	0	0	0	+	+	+	0	+	+

Prognoza Oddziaływania na Środowisko  
projektu Lokalnego Programu Rewitalizacji Miasta Radzyni Podlaski na lata 2009 - 2015

	zabytkowych przy ul. Ostrowieckiej Nr 26 i Nr 28 w CENTRUM																	
Modernizacja (przebudowa) historycznego traktu komunikacyjnego	Przebudowa ul. Międzyrzeckiej, ul. Jana Pawła II i ul. Lubelskiej	0	0	0	0	0	0	0	0	0	0	0	0	+	0	-		
	Rewitalizacja zagospodarowania przestrzennego placu przy Kościele Błogosławionych Męczenników Podlaskich parafii Św. Anny	0	0	0	0	+	0	0	0	0	0	0	0	+	0			
	Przebudowa Pl. Wolności	0	0	0	0	0	0	0	0	0	0	0	0	+	0			
	Rewitalizacja placu publicznego - ul. Rynek	0	0	0	0	0	0	0	0	0	0	0	0	+	0			
Modernizacja i rozbudowa układu komunikacyjnego	Budowa ul. Konstytucji 3 Maja	-	0	0	0	0	0	0	0	0	0	0	0	+	0	-		
	Przebudowa skrzyżowania ul. Gwardii z ul. Kościuszki	-	0	0	0	0	0	0	0	0	0	0	0	+	0	-		
	Przebudowa skrzyżowania ul. Międzyrzeckiej z ul. Partyzantów i ul. Partyzantów z ul. Powstańców Styczniowych i budowa ul. Powstańców Styczniowych	-	0	0	0	0	0	0	0	0	0	0	0	+	0	-		
	Budowa ul. Leśnej i ul. Sitkowskiego	-	0	0	0	0	0	0	0	0	0	0	0	+	0	-		

Prognoza Oddziaływania na Środowisko  
projektu Lokalnego Programu Rewitalizacji Miasta Radzyn Podlaski na lata 2009 - 2015

	Budowa drogi – wschodniej małej obwodnicy miasta	-	0	0	0	0	0	0	0	0	+	-
Budowa infrastruktury publicznej rekreacyjno – turystycznej	Budowa ciągu pieszo - jezdni i ścieżki rowerowej BULWAR „NAD BIAŁKĄ”	0	0	0	0	0	0	0	0	0	+	+
	Urządzenie terenów rekreacyjnych CEGIELNIA	0	0	0	0	0	0	0	0	0	+	+
Tworzenie stref bezpieczeństwa i zapobieganie przestępczości	Modernizacja oświetlenia ulicznego na terenie podlegającym rewitalizacji, ze szczególnym uwzględnieniem terenów wchodzących w zabytkowy układ urbanistyczny miasta	0	0	0	0	0	0	0	0	0	+	0
	Budowa systemu monitoringu – zapewnienie bezpieczeństwa na obszarach wytypowanych, jako niebezpieczne w mieście: - Grobla Paradna; - park w zespole pałacowo-parkowym; - Pl. Wolności; - ul. Rynek (plac); - ul. Warszawska i ul. Ostrowiecka w CENTRUM;	0	0	0	0	0	0	0	0	0	0	0



Prognoza Oddziaływania na Środowisko  
projektu Lokalnego Programu Rewitalizacji Miasta Radzyn Podlaski na lata 2009 - 2015

	<ul style="list-style-type: none"> <li>- Pl. Potockiego;</li> <li>- ul. Warszawska w rejonie skrzyżowań z ul. 11 Listopada;</li> <li>- skrzyżowanie ul. Warszawskiej z ul. Wyszynskiego;</li> <li>- skrzyżowanie ul. Wyszynskiego z ul. Zabielską;</li> <li>- skrzyżowanie ul. Wyszynskiego z ul. Wisznicką;</li> <li>- ul. Jana Pawła II przy Szkole Podstawowej Nr 1 i Gimnazjum Nr 1;</li> <li>- ul. Sitkowskiego przy Szkole Podstawowej Nr 2 i Gimnazjum Nr 2 (skrzyżowanie ul. Sitkowskiego z ul. Powstania Styczniowego);</li> <li>- ul. Sikorskiego przy Zespole Szkół Ponadgimnazjalnych;</li> <li>- ul. Partyzantów przy Liceum Ogólnokształcącym Nr 1;</li> <li>- ul. Dąbrowskiego;</li> <li>- ul. Pocztowa;</li> <li>- ul. Korczaka</li> </ul>								
--	--	--	--	--	--	--	--	--	--

Prognoza Oddziaływania na Środowisko  
projektu Lokalnego Programu Rewitalizacji Miasta Radzyn Podlaski na lata 2009 - 2015

Renowacja budynków mieszkalnych wielorodzinnych	Remont budynków mieszkalnych wielorodzinnych na osiedlu BULWARY	+	0	0	0	0	0	0	0	+	+	+	
	Remont budynków mieszkalnych wielorodzinnych na osiedlu ZABIELSKA	+	0	0	0	0	0	0	0	+	+	+	
	Remont budynku mieszkalnego wielorodzinnego – ul. Spółdzielcza 5, 7, 9, 11	+	0	0	0	0	0	0	0	+	+	+	
	Remont budynków mieszkalnych wielorodzinnych przy ul. Ostrowieckiej i ul. Kościuszki	+	0	0	0	0	0	0	0	+	+	+	
	Remont budynków mieszkalnych wielorodzinnych przy ul. Ostrowieckiej i ul. Warszawskiej w CENTRUM	+	0	0	0	0	0	0	0	+	+	+	
	Remont budynków mieszkalnych wielorodzinnych przy ul. Warszawskiej Nr 46, 48 i 50	+	0	0	0	0	0	0	0	+	+	+	
	Remont budynków mieszkalnych wielorodzinnych przy ul. Korczaka	+	0	0	0	0	0	0	0	+	+	+	
	Wyposażenie bloków w kolektory słoneczne: -ul. Wyszyńskiego Nr 7,9,11; -ul. Spółdzielcza Nr 1.	+	+	0	0	0	0	0	0	+	0	+	+
	Wymiana sieci wodociągowej i kanalizacyjnej na	+	+	0	0	0	0	0	0	+	+	+	+

Prognoza Oddziaływania na Środowisko  
projektu Lokalnego Programu Rewitalizacji Miasta Radzyń Podlaski na lata 2009 - 2015

Porządkowanie przestrzeni publicznych (na osiedlach)	os. Bulwary	+	+	+	0	0	+	+	+
	Roboty budowlane i modernizacyjne ciągów komunikacyjnych, parkingów, zieleni, placów zabaw dla dzieci, miejsc rekreacyjnych i terenów zielonych na osiedlu mieszkaniowym BULWARY	+	+	+	0	0	+	+	+
	Roboty budowlane i modernizacyjne ciągów komunikacyjnych, parkingów, zieleni, placów zabaw dla dzieci, miejsc rekreacyjnych i terenów zielonych na osiedlu mieszkaniowym ZABIELSKA	+	+	+	0	0	+	+	+
	Roboty budowlane i modernizacyjne ciągów komunikacyjnych, zieleni, placów zabaw dla dzieci, miejsc rekreacyjnych i terenów zielonych na osiedlu mieszkaniowym przy ul. Ostrowieckiej i ul. Kościuszki	+	+	+	0	0	+	+	+
	Roboty budowlane i modernizacyjne ciągów komunikacyjnych,								

Prognoza Oddziaływania na Środowisko  
projektu Lokalnego Programu Rewitalizacji Miasta Radzyń Podlaski na lata 2009 - 2015

	+	+	+	+	+	+	0	0	+	+	+
zieleni, placów zabaw dla dzieci, miejsc rekreacyjnych i terenów zielonych na osiedlu mieszkaniowym przy ul. Warszawskiej CENTRUM	+	+	+	+	+	+	0	0	+	+	+
Roboty budowlane i modernizacyjne ciągów komunikacyjnych, parkingów, zieleni, placów zabaw dla dzieci, miejsc rekreacyjnych i terenów zielonych na osiedlu mieszkaniowym przy ul. Warszawskiej Nr 46, 48 i 50	+	+	+	+	+	+	0	0	+	+	+
Roboty budowlane i modernizacyjne ciągów komunikacyjnych, parkingów, zieleni, placów zabaw dla dzieci, miejsc rekreacyjnych i terenów zielonych na osiedlu mieszkaniowym przy ul. Korczaka	+	+	+	+	+	+	0	0	+	+	+
Budowa parkingu piętrowego na osiedlu mieszkaniowym BULWARY między blokami Nr 9,10,11	0	0	0	0	0	0	0	0	0	+	0
Regeneracja, rehabilitacja											

Prognoza Oddziaływania na Środowisko  
projektu Lokalnego Programu Rewitalizacji Miasta Radzyń Podlaski na lata 2009 - 2015

i uzupełnianie zabudowy	0	0	0	0	0	0	0	0	0	+	+	0
południowej pierzei Rynku	0	0	0	0	0	0	0	0	0	+	+	0
Odnowienie elewacji i dachów budynków pierzei północnej i zachodniej Pl. Wolności	0	0	0	0	0	0	0	0	0	+	+	0
Odnowienie elewacji, stolarki i dachów budynków zabytkowych przy ul. Ostrowieckiej Nr 2, 4, 6, 7, 8, 9, 12, 14, 16, 22, 24, 32, 36, 38 i 42; -ul. Warszawska Nr 1,3,5-7; -ul. Wojska Polskiego Nr 8,12,13; -ul. Parkowa Nr 1A.	0	0	0	0	0	0	0	0	0	+	+	0
Przebudowa frontonów budynków, które obecnie powodują dysharmonię w pierzejach zabudowy na terenie zabytkowego układu urbanistycznego miasta, ze szczególnym uwzględnieniem budynków przy ul. Ostrowieckiej Nr 18, 30, 5, 11 i 13 oraz ul. Warszawskiej Nr 1,2,3,5,6,7,8,46,48,50.	0	0	0	0	0	0	0	0	0	+	+	0
Zabudowa plombowa w pierzejach ulic zabytkowego centrum miasta – ul. Ostrowiecka, ul. Warszawska, ul. Chomiczewskiego, ul. Dąbrowskiego	0	0	0	0	0	0	0	0	0	+	+	0

Prognoza Oddziaływania na Środowisko  
projektu Lokalnego Programu Rewitalizacji Miasta Radzyn Podlaski na lata 2009 - 2015

	i ul. Gwardii	0	0	0	0	0	0	0	0	0	+	0
	Przebudowa budynku przy ul. Lubelskiej 1 (obecna siedziba Urzędu Skarbowego) w zakresie architektury w nawiązaniu do zabytkowego otoczenia	0	0	0	0	0	0	0	0	0	+	0
	Przebudowa budynku hal targowych	0	0	0	0	0	0	0	0	0	+	0
Działania dotyczące zapobieganiu zjawisku bezrobocia	Rozbudowa i przebudowa budynku po Zespole Szkół Ponadgimnazjalnych w Radzynie Podlaskim przy ul. Armii Krajowej 2 z wyodrębnieniem Centrum Aktywizacji Zawodowej na potrzeby PUP w Radzynie Podlaskim	0	0	0	0	0	0	0	0	0	0	0
Kompleksowa odnowa zdegradowanego obszaru powojkowego	Przebudowa budynków byłej jednostki wojskowej na budynki szkolno – warsztatowe dla młodzieży przebywającej w Ośrodku Szkolenia i Wychowania. Roboty budowlane, termomodernizacja, remont elewacji, przebudowa i naprawa dachów, prace modernizacyjne i remontowo – malarskie wewnątrz budynków, wymiana instalacji	+	0	0	0	0	0	0	0	0	+	+

Prognoza Oddziaływania na Środowisko  
projektu Lokalnego Programu Rewitalizacji Miasta Radzyn Podlaski na lata 2009 - 2015

Zakup nowego wyposażenia budynków	0	0	0	0	0	0	0	0	0	0	0
Likwidacja istniejącej na terenie OSiW oczyszczalni ścieków i utworzenie mniejszej, dostosowanej do potrzeb Ośrodka	+	+	0	+	0	0	0	0	0	0	+
Przebudowa i remont sieci kanalizacyjnej i wodociągowej	+	+	0	+	0	0	0	0	0	0	+
Przebudowa ciągów pieszych i placów na terenie OSiW, utworzenie parkingu	0	0	0	0	0	0	0	0	0	+	0
Rewitalizacja zieleni na terenie OSiW	+	+	+	+	0	0	0	0	0	+	+
Budowa systemu monitoringu na terenie całego Ośrodka wraz z bazą telewizji dozorowej – utworzenie strefy bezpieczeństwa	0	0	0	0	0	0	0	0	0	0	0
Wymiana ogrodzenia koszarowego na odpowiednie do obecnej funkcji obiektu	0	0	0	0	0	0	0	0	0	0	0
Adaptacja kotłowni na magazyn	0	0	0	0	0	0	0	0	0	0	0

„+” oddziaływanie pozytywne, „-” oddziaływanie negatywne, „0” oddziaływanie neutralne



## XI. ROZWIĄZANIA MAJĄCE NA CELU ZAPOBIEGANIE, OGRANICZANIE LUB KOMPENSACJĘ PRZYRODNICZĄ NEGATYWNYCH ODDZIAŁYWAŃ NA ŚRODOWISKO, MOGĄCYCH BYĆ REZULTATEM REALIZACJI PROJEKTOWANEGO DOKUMENTU, W SZCZEGÓLNOŚCI NA CELE I PRZEDMIOT OCHRONY OBSZARU NATURA 2000 ORAZ INTEGRALNOŚĆ TEGO OBSZARU

Lokalny Program Rewitalizacji Miasta Radzyń Podlaski przewiduje podejmowanie działań, które będą wpływały na środowisko. Działania te to przede wszystkim zadania inwestycyjne, które będą ingerować w środowisko głównie na etapie ich realizacji, powodując przejściowe uciążliwości. Natomiast na etapie eksploatacji zrealizowane inwestycje zasadniczo będą wpływać korzystnie na stan środowiska.

Generalnie, uciążliwości związane z realizacją zadań zapisanych w Lokalnym Programie Rewitalizacji będą uciążliwościami przejściowymi, odwracalnymi i wystąpią jedynie w czasie prowadzonych robót. Ograniczenie negatywnego oddziaływania na środowisko na etapie realizacji poszczególnych zadań leży w gestii wykonawcy i dotyczą sprzętu (hałas, emisja spalin, wycieki), organizacji prac (np. koordynacja prac w pasie drogowym, unikanie prac będących źródłem znacznej uciążliwości akustycznej w porze wieczornej). Minimalizowaniu uciążliwości dla środowiska będzie służyło przestrzeganie obowiązujących zasad w zakresie gospodarki odpadami.

Ograniczeniu emisji pyłu przy pracach ziemnych sprzyja zwilżanie powierzchni terenu i zwilżanie sypkiego materiału składowanego na przyzmach (piasek). W polskich warunkach klimatycznych zwilżanie to odbywa się za sprawą opadów atmosferycznych, ale w porze bezdeszczowej warto dodatkowo zwilżać źródła pylenia. Ograniczaniu emisji mogą też służyć sztuczne bariery, jakimi są m. in. parkany okalające plac budowy; zasięg skutecznego działania ochronnego takich parkanów jest niewielki, co nie oznacza, że należy z tego środka zapobiegawczego rezygnować.

Unikanie warunków sprzyjających pyleniu podczas przesypywania sypkiego materiału (np. załadunek ciężarówek za pomocą ładowarki czy koparki – należy minimalizować wysokość, z jakiej materiał spada do skrzyni ładunkowej).

Szybkie zagospodarowanie powierzchni i jej odsłonięcie naraża ją na emisję wiatrową.

Dla zapobiegnięcia zanieczyszczeniu powierzchni ulic, na które będą wyjeżdżały samochody z placu budowy, można przewidzieć techniczne środki do oczyszczania kół

Prognoza Oddziaływania na Środowisko  
projektu Lokalnego Programu Rewitalizacji Miasta Radzyń Podlaski na lata 2009 - 2015

(skuteczne jest jedynie mycie kół), a przede wszystkim zamiatanie na mokro odcinka ulicy, na który wyjeżdżają samochody z budowy.

Ograniczenie emitowanego hałasu oraz wibracji jest możliwe poprzez:

- izolowanie głośnych procesów i ograniczanie dostępu do obszarów zagrożonych hałasem,
- ograniczenie propagacji hałasu poprzez zastosowanie obudów i ekranów akustycznych,
- stosowanie materiałów dźwiękochłonnych w celu zmniejszenia odbić dźwięku,
- organizację pracy, ograniczającą czas przebywania w obszarach zagrożonych hałasem,
- planowanie hałaśliwych prac w takim czasie, aby narażona na hałas była jak najmniejsza liczba mieszkańców,
- stosowanie harmonogramów prac, ograniczających narażenie na hałas.

Na etapie eksploatacji nie będzie istotnych negatywnych oddziaływań na środowisko, wymagających szczególnych rozwiązań. Realizacja zadań określonych w Lokalnym Programie Rewitalizacji, przyczyniając się do osiągnięcia celów zakładanych w tym dokumencie, przyczyni się jednocześnie do poprawy warunków środowiskowych na rewitalizowanym terenie. Realizacja zadań Lokalnego Programu Rewitalizacji będzie miała pozytywny wpływ na krajobraz (poprawa stanu przestrzeni publicznej oraz wzrost jej estetyki), bezpieczeństwo mieszkańców (system monitoringu, place zabaw dla dzieci, poprawa warunków poruszania się pieszych – chodniki, oświetlenie), klimat akustyczny i inne, wcześniej omówione komponenty środowiska. W celu zwiększenia bezpieczeństwa pieszych sugeruje się rozważenie podjęcia środków zaradczych dla skutecznego uspokojenia ruchu oraz ewentualne odgródzenie chodnika od jezdni w pobliżu wyjścia z domów tam, gdzie odległość wyjścia od jezdni jest najmniejsza.

Na terenie Miasta nie występują obszary chronione NATURA 2000, dlatego też realizacja postanowień Lokalnego Programu Rewitalizacji nie wpłynie negatywnie na tego typu obszary.

## XII. ROZWIĄZANIA ALTERNATYWNE DO ROZWIĄZAŃ ZAWARTYCH W PROJEKTOWANYM DOKUMENCIE WRAZ Z UZASADNIENIEM ICH WYBORU ORAZ OPIS METOD DOKONANIA OCENY PROWADZĄCEJ DO TEGO WYBORU ALBO WYJAŚNIENIE BRAKU ROZWIĄZAŃ ALTERNATYWNYCH, W TYM WSKAZANIA NAPOTKANYCH TRUDNOŚCI WYNIKAJĄCYCH Z NIEDOSTATKÓW TECHNIKI LUB LUK WE WSPÓŁCZESNEJ WIEDZY

Warunkiem prawidłowego rozwoju Miasta Radzyń Podlaski zaproponowanego w projekcie Lokalnego Programu Rewitalizacji jest zachowanie określonych terminów realizacji przyjętych zadań oraz dostępność środków finansowych jak i brak protestów mieszkańców.

Większość proponowanych do realizacji przedsięwzięć w ramach Lokalnego Programu Rewitalizacji ma zdecydowanie pozytywny wpływ na środowisko.

Lokalny Program Rewitalizacji jest koncepcją przebudowy i rewitalizacji przestrzennej, społecznej i gospodarczej wyznaczonych obszarów Miasta. Projektowany dokument jest koncepcją spójną i całościową, pozwalającą osiągnąć efekt synergii. Wprowadzenie rozwiązań alternatywnych kwestionowałoby całość wizji przebudowy oraz rozwoju wyznaczonego obszaru.

Proponowanie rozwiązań alternatywnych dla takich działań nie ma zatem uzasadnienia zarówno z formalnego jak i ekologicznego punktu widzenia. Ponadto, dokument ten ma charakter strategiczny – jest planem, koncepcją rozwoju i w związku z tym brak jest możliwości precyzyjnego określenia działań alternatywnych dla wskazanych rozwiązań.

Jedyną alternatywą dla zaproponowanych rozwiązań wydaje się odstępianie od realizacji założeń Lokalnego Programu Rewitalizacji tzw. wariant zerowy. Brak realizacji projektów Lokalnego Programu Rewitalizacji spowoduje jednak pogarszanie się stanu i stopy życia mieszkańców oraz pogorszenie stanu środowiska na terenie Miasta.

### XIII. INFORMACJE ZAWARTE W PROGNOZACH ODDZIAŁYWANIA NA ŚRODOWISKO INNYCH DOKUMENTÓW POWIĄZANYCH Z LOKALNYM PROGRAMEM REWITALIACJI MIASTA RADZYŃ PODLASKI

#### 1. Prognoza oddziaływania na środowisko projektu ustaleń Strategii Rozwoju Województwa Lubelskiego na lata 2006 – 2020

Generalnymi celami prognozy są:

- określenie stopnia spójności celów o charakterze ekologicznym projektu Strategii Rozwoju Województwa Lubelskiego z założeniami i wytycznymi Polityki Ekologicznej Państwa oraz innych dokumentów strategicznych;
- ocena potencjalnych zagrożeń dla środowiska wynikających z realizacji założonych celów w Strategii, w tym w szczególności działań o charakterze inwestycyjnym;
- wskazanie możliwości ograniczania potencjalnych znaczących oddziaływań na środowisko wynikających z realizacji ustaleń Strategii;
- przedstawienia wniosków dla prac nad prognozą oddziaływania na środowisko projektu Regionalnego Programu Operacyjnego (RPO) na lata 2007-2013 oraz wskazanie potrzeby przeprowadzenia oceny oddziaływania na środowisko projektów wojewódzkich planów i programów sektorowych związanych ze Strategią.

Do najważniejszych problemów związanych z ochroną środowiska w województwie lubelskim zaliczono problemy dotyczące środowiska wodnego, czystości powietrza atmosferycznego (głównie w miastach i w sąsiedztwie tras samochodowych), zmian krajobrazowych powodowanych zagospodarowywaniem przestrzeni geograficznej, gospodarki odpadami (szczególnie komunalnymi) oraz niedostatki w finansowaniu zadań z zakresu ochrony środowiska i gospodarki wodnej. Kumulacja wspomnianych problemów objawia się zakłóceniami funkcjonowania najcenniejszych terenów przyrodniczych Lubelszczyzny oraz może wywoływać skutki zdrowotne.

W województwie lubelskim wydzielono kilka obszarów problemowych w kontekście funkcjonowania środowiska przyrodniczego i/lub zagrożeń dla ludzi:

- Polesie Lubelskie;
- tereny miejskie;
- doliny dużych rzek;

- inne obszary problemowe (np. północno – wschodnia Lubelszczyzna czy okolice dużych zakładów przemysłowych).

Główne źródła zagrożeń środowiska w województwie:

- zagrożenia zasobów wodnych;
- zagrożenia jakości wód powierzchniowych i podziemnych;
- zagrożenia jakości powietrza atmosferycznego;
- zagrożenia gleb;
- zagrożenia bioróżnorodności;
- zagrożenie utraty tradycyjnych wartościowych krajobrazów kulturowych.

W dokumencie wskazano na następujące oddziaływania:

- oddziaływania związane z rozwojem wybranych sektorów gospodarki (m.in. rozwój sieci drogowej, transportu kolejowego i lotniczego, urbanistyki, energetyki, przemysłu i budownictwa oraz turystyka);
- oddziaływania na wybrane elementy środowiska (przede wszystkim tereny podlegające ochronie oraz planowane do ochrony).

## **2. Prognoza oddziaływania na środowisko do projektu zmiany „Miejscowego Planu Zagospodarowania Przestrzennego Miasta Radzyń Podlaski”**

Na obszarze miasta nie wyselekcjonowano żadnych terenów do Europejskiej Sieci Ekologicznej Natura 2000. Tereny wskazane w dokumencie są położone poza „Śródmieściem”; stanowią przedmiot ochrony konserwatorskiej – są ujęte w ewidencji zabytków, jako zespół dawnych rosyjskich koszar wojskowych.

Projekt zmiany planu opisuje planowany zakres działań na przedmiotowych terenach z uwzględnieniem potrzeb mieszkańców i rozwoju miasta oraz z zachowaniem wymogów ochrony środowiska. Dokument ustala ramy dla późniejszej realizacji przedsięwzięć oraz zapewnia jego utrzymanie, ochronę i rewitalizację zabytkowego zespołu.

Ponadto, realizacja inwestycji wg ustaleń projektu zmiany planu nie wpłynie na utrzymanie i ochronę korytarza ekologicznego rzeki Białki.

„Prognoza oddziaływania na środowisko” projektu zmiany „Miejscowego planu zagospodarowania przestrzennego miasta Radzyń Podlaski” wskazuje, iż realizacja planowanych przedsięwzięć nie zniszczy lokalnych walorów i znaczenia kulturowego środowiska, a wręcz przyczyni się do poprawy jego stanu zachowania i dalszej ochrony.

### **3. Prognoza oddziaływania na środowisko do projektu zmiany „Miejscowego Planu Zagospodarowania Przestrzennego Śródmieście Miasta Radzyń Podlaski**

Walory przyrodnicze i krajobrazowe miasta Radzyń Podlaski są znaczne. Jednak na obszarze Śródmieścia miasta nie wyselekcjonowano żadnych terenów do Europejskiej Sieci Ekologicznej Natura 2000.

Z zadań ponadlokalnych wynika, że należy utrzymać korytarz ekologiczny rzeki Białki, dla powiązań ekologicznych przy tworzeniu tzw. „Green Belt” („Zielonych Pierścieni”) wokół miast. Ponadto należy dążyć do pełnej rewaloryzacji i rewitalizacji „Śródmieścia” miasta – pod względem konserwatorskim i dziedzictwa historycznego. Najważniejszą wizytówką miasta oraz perłą architektury polskiej jest spuścizna historyczna – wspaniały pałac rodziny Potockich, a także inne zabytki oraz układ urbanistyczno-architektoniczny Śródmieścia.

Przedmiotowe tereny, stanowią przedmiot ochrony konserwatorskiej – ze względu na położenie w obrębie chronionego Śródmieścia, co uwzględniono w projekcie zmiany planu. Ponadto zmiana planu nie utrudni utrzymania korytarza ekologicznego rzeki Białki.

Projekt zmiany obecnie obowiązującego – miejscowego planu opisuje planowany zakres działań na terenach objętych projektowanymi zmianami przeznaczenia z uwzględnieniem potrzeb mieszkańców i rozwoju Śródmieścia miasta oraz z zachowaniem wymogów ochrony środowiska.

W/w dokument ustala ramy dla późniejszej realizacji przedsięwzięć. „Prognoza oddziaływania na środowisko” projektu zmiany Miejscowego planu zagospodarowania przestrzennego „Śródmieście” Miasta Radzyń Podlaski wskazuje, iż realizacja projektu zmiany planu nie zniszczy lokalnych walorów i znaczenia kulturowego środowiska, a wręcz przyczyni się do poprawy jego stanu zachowania i dalszej ochrony oraz przyspieszy realizację programu rewitalizacji tego obszaru.